



Finanzbericht 2025

Inhalt

Titelbild

Henry Bernet schreibt Geschichte und gewinnt als erster Schweizer das Junioren-Turnier der Australian Open.

Finanzbericht Swiss Tennis

Solides Jahresergebnis	2
Bilanz per 31. Dezember 2025	4
Erfolgsrechnung 2025	6
Anhang per 31. Dezember 2025	7
Bericht der Revisionsstelle zur eingeschränkten Revision	9
Leistungsbericht per 31. Dezember 2025	10
Neues Leitbild	11
Konsolidierte Bilanz per 31. Dezember 2025	14
Konsolidierte Erfolgsrechnung 2025	16
Konsolidierte Geldflussrechnung 2025	17
Nachweis Organisationskapital	18
Anhang konsolidierte Jahresrechnung per 31. Dezember 2025	19
Bericht des Wirtschaftsprüfers zur konsolidierten Jahresrechnung	28
4-Jahresplanung 2026 bis 2029	29

Diese Broschüre ist auch in französischer Sprache erhältlich. Lediglich die deutsche Version ist rechtlich bindend.

Solides Jahresergebnis

Das Geschäftsjahr 2025 schliesst mit einem Gewinn von CHF 46 114.27 und liegt damit CHF 9 214.27 über der Budget-Vorgabe von CHF 36 900.00. Das ausgewiesene Eigenkapital/Organisationskapital (inkl. gebundenes Kapital) beträgt per Bilanzstichtag neu CHF 12.936 Mio.

Einleitend halte ich mit grosser Freude fest, dass sämtliche Revitalisierungsprojekte sowohl inhaltlich als auch finanziell im Rahmen der Projekteingaben realisiert werden konnten. Es ist uns an dieser Stelle ein grosses Anliegen, dem BASPO und Swiss Olympic für ihren unermüdlichen Einsatz zu Gunsten des Schweizer Sportes zu danken.

Fondsrechnung

Dem Fonds «Spitzensport/Padel» wurde – reglementsconform und zwecks Unterstützung von Spieler:innen – die Summe von CHF 152 590.62 entnommen. Gleichzeitig wurden von Spieler:innen Rückzahlungen im Gesamtbetrag von CHF 72 500.00 geleistet. Die kumulierten Aufwandüberschüsse aus den Davis Cup- und Billie Jean King-Cup-Events im Betrag von CHF 226 254.89 wurden vollumfänglich zu Lasten der Erfolgsrechnung verbucht. Dank des guten Jahresergebnisses war es möglich, eine Fondsöffnung im Betrag von CHF 80 090.62 vorzunehmen. Der entsprechende Saldo beläuft sich per Bilanzstichtag auf CHF 4.0 Mio.

Unter dem Namen «Fonds Projekte Regionalverbände» wird in der Jahresrechnung von Swiss Tennis ein Fonds zu Gunsten der Regionalverbände für Projektfinanzierungen geführt. Die Öffnung von max. CHF 250 000.00 p.a erfolgt durch direkte Einzahlungen von Swiss Tennis in Abhängigkeit der erzielten Lizenzeinnahmen. Die Verwendung des Fondskapitals dient der Projektfinanzierung aus den Regionalverbänden.

Die entsprechenden Fondsreglemente finden Sie im Anhang zur konsolidierten Jahresrechnung.

Per Bilanzstichtag weist Swiss Tennis ein gebundenes Organisationskapital (Fondskapital) von CHF 5.751 Mio. aus. Das freie Kapital beläuft sich auf CHF 7.185 Mio. Insgesamt wird ein Eigenkapital/Organisationskapital von CHF 12.936 Mio. bilanziert.

Keine grossen Überraschungen

Wie bereits dargelegt, weist die Berichtsperiode hohe Aufwandüberschüsse (Verlust ~CHF226 000.00) aus den Events der Nationalmannschaften aus. Dank einer grundsätzlich positiven Ertragsentwicklung und realisierten Einsparungen konnte der relevante Aufwandsüberschuss finanziert und innerhalb der Jahresrechnung kompensiert werden.

Erfreulicherweise dürfen wir zur Kenntnis nehmen, dass unerwartet eine Konkursdividende eines ehemaligen Sponsors von Swiss Tennis bezahlt wurde. Zudem konnte ein Netto-Deckungsbeitrag des neu realisierten «Center Court Circles» realisiert werden.

Trotz eines Rückgangs bei den Fördergeldern schliesst die Kontenrubrik «Beiträge der öffentlichen Hand» mit einer positiven Budgetabweichung, da seitens Swiss Olympic aus SFS-Geldern ein namhafter «Inklusionsbetrag» gewährt wurde, der gezielt in den Aufbau und Entwicklung von Inklusionsmassnahmen eingesetzt wurde.

Bei einem budgetierten Betriebsertrag von CHF 14.471 Mio. schliesst die Erfolgsrechnung mit einem Ertragstotal von CHF 14.432 Mio. (Minderertrag von CHF 38.5k).

Die Gesamterträge aus dem Davis Cup und dem Billie Jean King Cup machen die Summe von CHF 520 483.87. aus. Zu berücksichtigen gilt es zudem, dass die Barterleistungen, resp. die Sponsoren-Gegengeschäfte mit Partnern und Sponsoren, aus MwSt-Gründen brutto erfasst werden.

Bei einem budgetierten Gesamtaufwand von CHF 14.434 Mio. schliesst die Erfolgsrechnung mit einem Aufwandtotal von CHF 14.386 Mio. (Minderaufwand von CHF 47.7k), dies natürlich wiederum unter Berücksichtigung der Aufwendungen im Zusammenhang mit dem Davis Cup und dem Billie Jean King Cup im Betrag von CHF 735 755.01.

Was bringt die Zukunft?

Budget 2026

Die von der Delegiertenversammlung genehmigte Budgetperiode 2026 wurde den aktuellen Gegebenheiten angepasst. Es ist mit verschiedenen Abweichungen zu rechnen, jedoch gehen wir – Stand heute – davon aus, dass wir den prognostizieren minimalen Ertragsüberschuss erzielen werden.

Budget 2027

Auch das Geschäftsjahr 2027 prognostiziert eine ausgeglichene Rechnung. Diesbezüglich gilt es festzuhalten, dass wir zwingend darauf angewiesen sein werden, dass die Ertragsziele

– primär aus den «Mitgliedsgebühren» und «Partner und Sponsoren» erreicht werden. Sollte dies nicht der Fall sein – davon gehen wir augenblicklich nicht aus – werden entsprechende Einsparungsmassnahmen unvermeidbar sein.

Planungsperioden 2028 und 2029

Es ist nicht beabsichtigt, die Mitgliederbeiträge anzupassen. Demzufolge gehen wir davon aus, dass sich die entsprechende Kontenrubrik «stabil» präsentieren wird, resp. der Ertragszuwachs dem Bereich Padel zuzuschreiben sein wird. Da Swiss Olympic ab dem Jahr 2027 das neue Fördermodell umsetzen wird und dieses dann ab 2029 erstmals finanzielle Auswirkungen haben wird, gehen wir auch diesbezüglich von einer «statischen» Ertragsentwicklung aus.

Abschliessend danke ich unserem Präsidenten, dem Zentralvorstand, den Mitgliedern der Geschäftsleitung und allen Mitarbeitenden von Swiss Tennis herzlich für ihr Engagement. Einen grossen Dank aussprechen möchte ich allen weiteren Personen und Institutionen, welche den Tennissport in der Schweiz in irgendeiner Form unterstützen. Vielen Dank. 🇨🇭



Stefan Flückiger
Geschäftsführer

Bilanz per 31. Dezember 2025

AKTIVEN

	31.12.2025 CHF	%	31.12.2024 CHF	%
Umlaufvermögen				
Flüssige Mittel	4 134 771.74	21.9	4 373 218.56	22.8
Forderungen aus Lieferungen und Leistungen ggü. Dritten	68 959.60	0.4	92 678.25	0.5
Forderungen aus Lieferungen und Leistungen ggü. Mitgliedern	46 380.00	0.2	39 565.00	0.2
Übrige kurzfristige Forderungen ggü. Dritten	75 449.99	0.4	44 089.46	0.2
Übrige kurzfristige Forderungen ggü. Swiss Tennis AG	245 256.82	1.3	335 424.11	1.7
Vorräte	135 000.00	0.7	118 000.00	0.6
Aktive Rechnungsabgrenzungen	665 321.18	3.5	816 995.83	4.3
Total Umlaufvermögen	5 371 139.33	28.4	5 819 971.21	30.3
Anlagevermögen				
Finanzanlagen/Darlehen an Dritte	430 000.00	2.3	0.00	0.0
Beteiligung Swiss Tennis AG	1 800 000.00	9.5	1 800 000.00	9.4
Mobile Sachanlagen	137 400.00	0.7	113 100.00	0.6
Immobilien	4 423 680.00	23.4	4 450 980.00	23.2
Swiss Tennis House	1 072 000.00	5.7	1 112 000.00	5.8
Swiss Tennis Arena	5 071 000.00	26.9	5 234 000.00	27.3
Immaterielle Anlagen	582 400.00	3.1	650 200.00	3.4
Total Anlagevermögen	13 516 480.00	71.6	13 360 280.00	69.7
TOTAL AKTIVEN	18 887 619.33	100.0	19 180 251.21	100.0

PASSIVEN

	31.12.2025 CHF	%	31.12.2024 CHF	%
Fremdkapital				
Kurzfristiges Fremdkapital				
Verbindlichkeiten aus Lieferungen und Leistungen ggü. Dritten	171 562.76	0.9	256 503.66	1.3
Übrige kurzfristige Verbindlichkeiten	53 643.02	0.3	108 265.15	0.6
Passive Rechnungsabgrenzungen	402 684.68	2.1	442 092.80	2.3
Total kurzfristiges Fremdkapital	627 890.46	3.3	806 861.61	4.2
Langfristiges Fremdkapital				
Verzinsliches Fremdkapital				
Hypotheken	5 045 000.00	26.7	5 295 000.00	27.6
Total verzinsliches Fremdkapital	5 045 000.00	26.7	5 295 000.00	27.6
Unverzinsliches Fremdkapital				
Darlehen Kanton Bern (LIM)	26 000.00	0.2	45 000.00	0.3
Darlehen Bund (LIM)	26 000.00	0.2	45 000.00	0.3
Total unverzinsliches Fremdkapital	52 000.00	0.4	90 000.00	0.6
Rückstellungen	226 000.00	1.1	191 000.00	0.9
Total langfristiges Fremdkapital	5 323 000.00	28.2	5 576 000.00	29.1
Total Fremdkapital	5 950 890.46	31.5	6 382 861.61	33.3
Organisationskapital				
Gebundenes Kapital	5 751 345.00	30.5	5 658 120.00	29.5
Freies Kapital	7 185 383.87	38.0	7 139 269.60	37.2
Total Organisationskapital	12 936 728.87	68.5	12 797 389.60	66.7
TOTAL PASSIVEN	18 887 619.33	100.0	19 180 251.21	100.0

Erfolgsrechnung 2025

	2025 CHF	%	2024 CHF	%
Mitgliederbeiträge	7 095 274.11	49.2	7 030 081.81	48.9
Partner und Sponsoren	2 073 107.28	14.4	1 788 342.51	12.4
Beiträge der öffentlichen Hand	2 042 038.70	14.1	2 432 438.20	16.9
Davis Cup und Billie Jean King Cup	520 483.87	3.6	702 166.29	4.9
Erträge Spitzensport	477 861.40	3.3	343 913.19	2.4
Erträge Swiss Tennis Academy	795 362.52	5.5	841 133.71	5.9
Erträge Aus- und Weiterbildung	820 695.54	5.7	723 685.13	5.0
Total Spartenerträge	2 614 403.33	18.1	2 610 898.32	18.2
Diverse Erträge	607 611.31	4.2	513 463.91	3.6
Total Betriebsertrag	14 432 434.73	100.0	14 375 224.75	100.0
Davis Cup und Billie Jean King Cup	-735 755.01	6.9	-1 182 179.35	10.7
Spitzensport	-3 256 067.93	30.4	-3 123 965.93	28.2
Swiss Tennis Academy	-701 536.05	6.6	-704 000.54	6.3
Nachwuchsleistungssport	-1 279 283.92	11.9	-1 275 231.54	11.5
Breitensport	-1 144 802.83	10.7	-1 005 131.51	9.1
Aus- und Weiterbildung	-1 282 584.86	11.9	-1 289 301.92	11.6
Padel	-284 734.81	2.7	-229 144.40	2.1
Informatik	-525 961.36	4.9	-642 252.41	5.8
Kommunikation/Marketing	-836 180.96	7.8	-589 286.66	5.3
Sponsoring	-659 453.95	6.2	-1 046 557.07	9.4
Total Spartenaufwand	-10 706 361.68	100.0	-11 087 051.33	100.0
Administrativer Personalaufwand	-1 160 485.32		-1 122 810.78	
Reise- und Repräsentationsspesen/Verbandsorgane	-890 907.29		-899 220.11	
Übriger betrieblicher Aufwand	-624 716.57		-614 524.86	
Betriebliches Ergebnis vor Zinsen, Steuern und Abschreibungen (EBITDA)	1 049 963.87	7.3	651 617.67	4.5
Abschreibungen und WB auf Positionen des Anlagevermögens	-688 937.59		-642 177.80	
Betriebliches Ergebnis vor Zinsen und Steuern (EBIT)	361 026.28	2.5	9 439.87	0.1
Finanzertrag	0.00		42 705.40	
Finanzaufwand	-1 842.81		-2 503.62	
Betriebsfremder Aufwand	-218 885.50		-240 444.63	
Jahresergebnis vor Steuern	140 297.97	1.0	-190 802.98	-1.3
Direkte Steuern	-958.70		-1 362.50	
Jahresergebnis vor Veränderung Organisationskapital	139 339.27	1.0	-192 165.48	-1.3
Veränderung des gebundenen Kapitals	-93 225.00		236 880.00	
Veränderung des freien Kapitals	-46 114.27		-44 714.52	
Jahresergebnis nach Veränderung Organisationskapital	0.00		0.00	

Anhang per 31. Dezember 2025

Angewendetes Rechnungslegungsrecht

Die vorliegende Jahresrechnung wurde in Übereinstimmung mit den Bestimmungen über die kaufmännische Buchführung des Schweizerischen Obligationenrechts (Art. 957 - 963B OR, gültig ab 1. Januar 2013) erstellt.

Angaben, Aufschlüsselungen und Erläuterungen zu Positionen der Bilanz und Erfolgsrechnung:

	31.12.2025 CHF	31.12.2024 CHF
Aktive Rechnungsabgrenzungen		
Vorauszahlungen für Folgeperioden	345 349.65	57 119.91
Abgegrenzte Aktive Rechnungsabgrenzungen ggü. Dritten	264 923.53	389 021.10
Vorauszahlungen für Revitalisierungsprojekte	0.00	286 427.82
Steuerabgrenzung	55 048.00	84 427.00
Total Aktive Rechnungsabgrenzungen	665 321.18	816 995.83
Beteiligung Swiss Tennis AG, Biel		
Aktienkapital	800 000.00	800 000.00
davon einbezahlt	800 000.00	800 000.00
Kapital- und Stimmenanteil	100%	100%
Passive Rechnungsabgrenzungen		
in Rechnung gestellte Erträge für Folgeperioden	209 730.15	121 570.59
Abgrenzung für ausstehende Rechnungen	183 954.53	120 522.21
Abgrenzung überregionale NWF/Förderbeiträge	0.00	180 000.00
Abgrenzung div. Verbandsbeiträge Swiss Olympic	9 000.00	20 000.00
Total Passive Rechnungsabgrenzungen	402 684.68	442 092.80
Gebundenes Kapital		
Swiss Tennis AG	288 000.00	288 000.00
Spitzensport/Padel	4 000 000.00	4 000 000.00
Sponsoring	1 250 000.00	1 250 000.00
Projekte Regionalverbände	213 345.00	120 120.00
Total gebundenes Kapital	5 751 345.00	5 658 120.00

Mitarbeitende Swiss Tennis

Die Anzahl Vollzeitstellen haben im Jahresdurchschnitt weder im Berichtsjahr noch im Vorjahr 50 Stellen betragen.

Sicherungsverpflichtung zugunsten Dritter

	31.12.2025 CHF	31.12.2024 CHF
Solidarbürgschaft gegenüber Wirtschaftsförderungsdirektionen Kanton Bern und Bund, insgesamt	218 720.00	328 000.00
./.. Ausgewiesene Passivdarlehen	-52 000.00	-90 000.00
Solidarbürgschaft Swiss Tennis (Darlehen Swiss Tennis AG)	166 720.00	238 000.00

Verpfändete Aktiven zur Sicherung eigener Verpflichtungen**Terrain Biel**

Buchwerte	2 741 680.00	2 741 680.00
Hinterlegte Schuldbriefe (inkl. Liegenschaften/Tennisanlage)	8 473 000.00	8 473 000.00
Beanspruchte Hypotheken	1 370 000.00	1 370 000.00

Liegenschaften/Tennisanlage Swiss Tennis, Biel

Anschaffungswerte	16 362 767.00	16 362 767.00
./.. Investitionsbeiträge	-5 304 967.00	-5 304 967.00
./.. Kumulierte Abschreibungen	-3 385 300.00	-3 095 800.00

Buchwerte

Buchwerte	7 672 500.00	7 962 000.00
Hinterlegte Schuldbriefe (inkl. Terrain)	8 473 000.00	8 473 000.00
Beanspruchte Hypotheken	3 675 000.00	3 925 000.00

Bericht der Revisionsstelle zur eingeschränkten Revision

An die Delegiertenversammlung
des Vereins Swiss Tennis, Biel

Bern, 10. April 2026

Als statutarische Revisionsstelle gemäss Art. 29 der Statuten haben wir die Jahresrechnung (Bilanz, Erfolgsrechnung und Anhang, Seiten 4 bis 8) des Vereins Swiss Tennis für das am 31. Dezember 2025 abgeschlossene Geschäftsjahr geprüft.

Für die Jahresrechnung ist der Zentralvorstand verantwortlich, während unsere Aufgabe darin besteht, die Jahresrechnung zu prüfen. Wir bestätigen, dass wir die gesetzlichen Anforderungen hinsichtlich Zulassung und Unabhängigkeit erfüllen.

Unsere Revision erfolgte nach dem Schweizer Standard zur Eingeschränkten Revision. Danach ist diese Revision so zu planen und durchzuführen, dass wesentliche Fehlaussagen in der Jahresrechnung erkannt werden.

Eine eingeschränkte Revision umfasst hauptsächlich Befragungen und analytische Prüfungshandlungen sowie den Umständen angemessene Detailprüfungen der beim geprüften Unternehmen vorhandenen Unterlagen. Dagegen sind Prüfungen der betrieblichen Abläufe und des internen Kontrollsystems sowie Befragungen und weitere Prüfungshandlungen zur Aufdeckung deliktischer Handlungen oder anderer Gesetzesverstösse nicht Bestandteil dieser Revision.

Bei unserer Revision sind wir nicht auf Sachverhalte gestossen, aus denen wir schliessen müssten, dass die Jahresrechnung nicht dem schweizerischen Gesetz und den Statuten entspricht.



Michel Wälchli
(Qualified Signature)
Zugelassener Revisionsexperte
(Leitender Revisor)



Teresa Rasch
(Qualified Signature)
Master of Arts

Leistungsbericht per 31. Dezember 2025

Zweck und Organisation des Verbandes

Unter dem Namen Swiss Tennis besteht ein im Handelsregister eingetragener, 1896 gegründeter, politisch und konfessionell neutraler Verein im Sinne von Art. 60 ff. des Schweizerischen Zivilgesetzbuches (ZGB) mit Sitz in Biel/Bienne. Swiss Tennis als oberster Fachverband für Tennis bezweckt die nachhaltige Förderung des Tennissportes in der Schweiz und im Fürstentum Liechtenstein von der Basis bis zur Spitze.

Unser Leitbild: Wer und wie wir sind

Das Leitbild von Swiss Tennis definiert, was der Verband mit seinen Aktivitäten erreichen will. Die darin verankerten Werte prägen das Handeln auf allen Ebenen und in sämtlichen Bereichen. Sie stehen für unsere innere Haltung, unsere ethischen Grundsätze und unsere positive Einstellung und sie tragen unsere Vision: die Faszination des Tennissports weiterzugeben, Freude am Tennis zu wecken und möglichst viele Menschen langfristig für Tennis zu begeistern. Grösse, Professionalität, Tradition und sportliche Erfolge machen Swiss Tennis zu einem der führenden nationalen Sportverbände. Diese Position bringt Verantwortung mit sich: gegenüber Spieler:innen, Mitgliedern, Mitarbeitenden, Partnern und der Gesellschaft. Um diesen Ansprüchen gerecht zu werden, haben Zentralvorstand und Geschäftsleitung 2025 ein neues Leitbild mit Mission und Vision verabschiedet. Zusammen mit den definierten Werten bildet es den verbindlichen Orientierungsrahmen für alle im Schweizer Tennis Engagierten. Daraus leiten sich die Verbandsstrategie, die operative Arbeit der Geschäftsstelle sowie der strategische Ziel- und Handlungskreislauf ab.

Vision: More.Better.Longer.

Unsere Vision beginnt mit dem einfachen Wunsch für die Zukunft: Dass immer mehr Menschen möglichst lange, am besten lebenslang, begeistert in der Tennis- und Padelcommunity aktiv sind und sich engagieren, um ihre Fähigkeiten und die Möglichkeiten für den Sport in der Schweiz stetig zu verbessern.

Mission: Unser Service. Euer Vorteil.

Wir prüfen, verbessern und entwickeln unser Angebot und unsere Dienstleistungen wie im Zielkreislauf beschrieben, um den Tennissport bedürfnis- und zukunftsorientiert für unsere Community weiterzuentwickeln.

Werte: Weil Wirkung dort entsteht, wo Haltung auf Handlung trifft

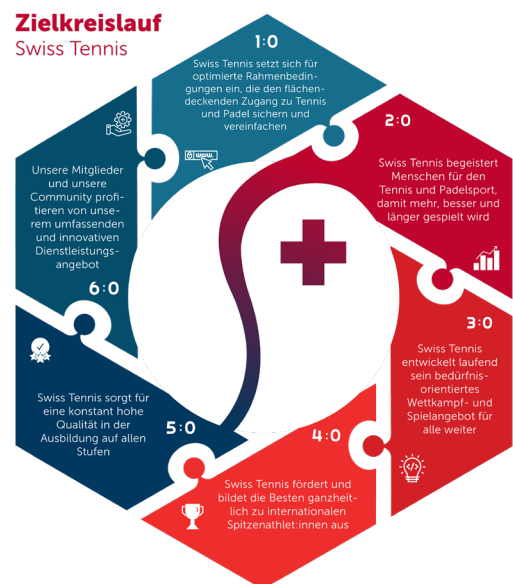
Deshalb haben wir Werte definiert, die unsere Handlungen prägen sollen. Swiss Tennis steht für Transparenz und Respekt, entwickelt mit Innovation und Fokus, übt sich in Selbstreflexion, stellt Fairplay und Inklusion ins Zentrum und will den Zugang für alle ermöglichen.

Swiss Tennis misst der konsequenten Umsetzung der im Leitbild verankerten Werte grosse Bedeutung bei und überprüft die Zielerreichung mit klar definierten Instrumenten:

- Auf Basis der vom Zentralvorstand festgelegten Verbandsziele definiert die Geschäftsleitung die Abteilungsziele, die von den Verantwortlichen auf die einzelnen Mitarbeitenden heruntergebrochen werden. Die schriftlich festgehaltenen Jahresziele und deren Fortschritt werden quartalsweise vom Zentralvorstand überprüft.
- Ein umfassendes Qualifikations- und Fördersystem mit jährlichen Mitarbeitergesprächen stellt sicher, dass Leistung, Zufriedenheit sowie Zielerreichung reflektiert und neue Ziele vereinbart werden.
- Ein regelmässig aktualisiertes Mitarbeiterhandbuch regelt Erwartungen an Verhalten und Führung sowie Prozesse, auch für Konfliktsituationen, und ist Bestandteil des Arbeitsvertrags.
- Eine gelebte Kultur des offenen Dialogs fördert konstruktives Feedback auf allen Ebenen; unabhängige Meldestellen für regelwidriges Verhalten sind definiert und bekannt.
- Seit 2015 stellt eine Ethik-Verantwortliche Person die Einhaltung der Ethik-Charta und des Code of Conduct sicher.

Umsetzung des Branchenstandards für den Schweizer Sport

Swiss Tennis hat die nötigen Schritte unternommen, um sämtliche Anforderungen des Branchenstandards für den Schweizer Sport zu erfüllen. Im Juni 2025 hat die Delegiertenversammlung die entsprechenden Anpassungen der Statuten angenommen.



more. better. longer.

swisstennis 

**Zugang
für alle**

**Selbst-
reflexion**

**Innovation
und Fokus**

**Transparenz
und Respekt**

**Fairplay und
Inklusion**

Wir...

begeistern Menschen für den Tennis und Padel sport, damit mehr, besser und länger gespielt wird.

setzen uns für optimierte Rahmenbedingungen ein, die den flächendeckenden Zugang zu Tennis und Padel sichern und vereinfachen.

entwickeln laufend unser bedürfnisorientiertes Wettkampf- und Spielangebot für alle weiter.

fördern und bilden die Besten ganzheitlich zu internationalen Spitzenathlet:innen aus.

sorgen für eine konstant hohe Qualität in der Ausbildung auf allen Stufen.

bieten unseren Mitgliedern und unserer Community umfassende und innovative Dienstleistungsangebote.

more. better. longer.

Mission:

Unser Service – Euer Vorteil

Wir ...

- begeistern Menschen für den Tennis und Padel, damit mehr, besser und länger gespielt wird.
- setzen uns für optimierte Rahmenbedingungen ein, die den flächendeckenden Zugang zu Tennis und Padel sichern und vereinfachen.
- entwickeln laufend unser bedürfnisorientiertes Wettkampf- und Spielangebot für alle weiter.
- fördern und bilden die Besten ganzheitlich zu internationalen Spitzenathlet:innen aus.
- sorgen für eine konstant hohe Qualität in der Ausbildung auf allen Stufen.
- bieten unseren Mitgliedern und unserer Community umfassende und innovative Dienstleistungsangebote.



Die Welt verändert sich schneller als je zuvor. Als Sportverband, der sich in den Dienst seiner Community stellt, packen wir die neuen Herausforderungen proaktiv und lösungsorientiert an.

Wir schärfen unseren Fokus, um unsere Ziele zu erreichen, unseren und den Erwartungen unserer Stakeholder gerecht zu werden und Taten, statt Worte sprechen zu lassen.

Swiss Tennis geht seinen Weg entschlossen, vorausschauend und mit vollem Einsatz seiner Vertreter:innen und Mitarbeitenden – für eine moderne, starke und offene Tennis- und Padel-Community in der Schweiz!

Vision:

More.Better.Longer.

Wir wollen unter anderem mehr ...

- Menschen den Zugang zum Tennis- und Padel, besser ermöglichen.
- Menschen und Firmen für den Tennis- und Padel, begeistern.
- Menschen motivieren, in einem Club Mitglied zu werden oder dort eine Funktion zu übernehmen.
- Aktivitäten und eine bessere Auslastung in den Tennis- und Padelcentern.
- Menschen animieren, ein Amt im Regionalverband zu übernehmen.
- Menschen überzeugen, ihre (Tennis-) Passion zum Beruf zu machen.
- Spielmöglichkeiten (Infrastruktur) bieten und Wettkämpfe (Turniere, Kategorien, Formate) durchführen.
- erste Wettkampfteilnahmen verzeichnen.
- Präsenz für den Tennissport in der Schweiz schaffen.

Wir erweitern und stärken unsere Community, indem u.a. ...

- Tennis- und Padel, dank Swiss Tennis und den qualitativ immer besser ausgebildeten Lehrpersonen ihr Spiel laufend umfassend verbessern.
- die Qualität der Dienstleistungen von Tennisschulen, Coaches, Funktionär:innen, CC, RV und der eigenen Geschäftsstelle stets verbessert und (noch) professioneller werden.
- die Zusammenarbeit mit Partnerorganisationen verbessert und gemeinsame Ziele für die Stärkung des Tennis- und Padel, definiert und umgesetzt werden.
- die Medienberichterstattung über Tennis und Padel weiter ausgebaut (positiv, umfangreich und vielfältig) wird.
- Spielmöglichkeiten breiter und zeitgemässer werden und flächendeckend und finanzierbar verfügbar sind.

Dank uns bleiben Menschen im Tennis und Padel u.a. länger (= lebenslang) ...

- mit der Sportart in aktiver oder passiver Form verbunden.
- motiviert, die Sportarten aktiv auszuüben.
- dabei, sich für den Sport zu engagieren.
- Aktivmitglied in einem Club oder regelmässig Gast in einem Center.
- aktive Mitarbeitende in einem Clubvorstand, bei Swiss Tennis oder einem Regionalverband tätig.
- Konsumenten von Matches / Events und sonstigen Tennisinhalten live oder über die unterschiedlichsten Medienformate.

Werte:

Zugang für alle

- Wir gestalten Tennis und Padel gesund, ressourcenschonend und ethisch – offen und zugänglich für alle. Genau so verhalten wir uns gegenüber all unseren internen und externen Stakeholdern, die wir mit einbeziehen.

Fairplay und Inklusion

- Wir fördern Gleichberechtigung, respektieren Vielfalt, stehen für sauberen Sport und leben Solidarität und das Ethik-Statut – auf und neben dem Court.

Transparenz und Respekt

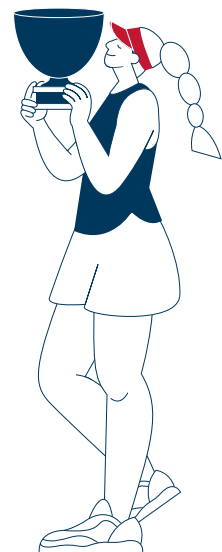
- Unser Handeln ist transparent, respektvoll und von Verantwortung geprägt – nach innen und nach aussen, innerhalb der Tenniscommunity genauso wie ausserhalb gegenüber unserer Umwelt und der Gesellschaft.

Innovation und Fokus

- Wir denken mutig, handeln lösungsorientiert und setzen neue Impulse für die Weiterentwicklung unseres Sports.

Selbstreflexion

- Wir hinterfragen uns regelmässig, bleiben offen für Neues und fördern diesen Mindset auf allen Ebenen.



Leitende Organe der Verbandsführung, Zentralvorstand

Name	Vorname	Funktion	Amtszeit seit
Stammbach	René	Präsident	2006
Jolissaint	Christiane	Stv. Präsidentin	2006
Wipfli Steinegger	Ruth	Vizepräsidentin International	2001
Aegerter	Beat	Mitglied	2015
Bernasconi	Michele	Mitglied	2014
Bender	Raphaël	Regionalverbandsvertreter	2022
Berger	Eric	Regionalverbandsvertreter	2022
Brunner	Marc	Regionalverbandsvertreter	2008
Canova	Giuseppe	Regionalverbandsvertreter	2015
Gutjahr	Diana	Mitglied	2022
Polentarutti	Roland	Regionalverbandsvertreter	2022

Geschäftsleitung Swiss Tennis

Name	Vorname	Funktion	Beschäftigungsgrad
Flückiger	Stefan	Geschäftsführer Leiter Finanzen/Administration	100%
Blattner	Andreas	Leiter Breitensport	100%
Bühler	Jürg	Leiter Ausbildung	100%
Greco	Alessandro	Leiter Spitzensport	100%
Pérez	Sandra	Leiterin Kommunikation/Marketing	100%

Mitarbeitende Swiss Tennis	Anzahl Mitarbeitende	Stellenprocente
Festangestellte	55	4 575
Lernende/Praktikanten	5	400
Total	60	4 975

Mitarbeitende Swiss Tennis AG	Anzahl Mitarbeitende	Stellenprocente
Festangestellte	8	640
Total	8	640

Revisionsstelle und Konzernprüfer	Übernahme Mandat
Ernst & Young AG, Bern	2001
Michel Wälchli (Leitender Revisor)	2019

Kontrollausschuss

Name	Vorname	Funktion	Amtszeit seit
Bregnard	Pascal	Vorsitzender	2017
Schläpfer	Patrick	Mitglied	2022

Als nahestehende Personen werden folgende Personen/Organisationen erachtet
Mitarbeitende von Swiss Tennis und Swiss Tennis AG, Mitglieder des Zentralvorstandes

Beschreibung der erbrachten Leistungen in Bezug auf die gesetzten Ziele

Die erbrachten Leistungen in Bezug auf die gesetzten Ziele sind im Geschäftsbericht 2025 von Swiss Tennis erläutert.

Konsolidierte Bilanz per 31. Dezember 2025

AKTIVEN

	Erläuterungen	31.12.2025 CHF	%	31.12.2024 CHF	%
Umlaufvermögen					
Flüssige Mittel	A.1	4 699 963.29	23.6	4 951 080.36	24.4
Forderungen	A.2	206 876.24	1.1	191 423.76	1.0
Vorräte		146 000.00	0.7	128 000.00	0.6
Aktive Rechnungsabgrenzungen	A.3	716 929.28	3.6	835 674.01	4.1
Total Umlaufvermögen		5 769 768.81	29.0	6 106 178.13	30.1
Anlagevermögen					
Mobile Sachanlagen	A.4	319 280.00	1.6	264 320.00	1.3
Immobilien	A.5.3	6 670 571.34	33.5	6 912 680.00	34.1
Swiss Tennis House	A.5.2	1 072 000.00	5.4	1 112 000.00	5.5
Swiss Tennis Arena	A.5.1	5 071 000.00	25.4	5 234 000.00	25.8
Finanzanlagen/Darlehen an Dritte		430 000.00	2.2	0.00	0.0
Immaterielle Anlagen	A.6	582 400.00	2.9	650 200.00	3.3
Total Anlagevermögen		14 145 251.34	71.0	14 173 200.00	69.9
TOTAL AKTIVEN		19 915 020.15	100.0	20 279 378.13	100.0

PASSIVEN

	Erläuterungen	31.12.2025 CHF	%	31.12.2024 CHF	%
Fremdkapital					
Kurzfristige Verbindlichkeiten	A.7	329 516.08	1.7	447 989.31	2.2
Passive Rechnungsabgrenzungen	A.8	427 720.83	2.1	470 201.15	2.3
Total kurzfristiges Fremdkapital		757 236.91	3.8	918 190.46	4.5
Langfristige Verbindlichkeiten	A.9	5 263 720.00	26.4	5 623 000.00	27.7
Rückstellungen	A.10	241 000.00	1.2	213 000.00	1.1
Total langfristiges Fremdkapital		5 504 720.00	27.6	5 836 000.00	28.8
Total Fremdkapital		6 261 956.91	31.4	6 754 190.46	33.3
Organisationskapital					
Gebundenes Kapital		5 751 345.00	28.9	5 658 120.00	27.9
Freies Kapital		7 901 718.24	39.7	7 867 067.67	38.8
Total Organisationskapital		13 653 063.24	68.6	13 525 187.67	66.7
TOTAL PASSIVEN		19 915 020.15	100.0	20 279 378.13	100.0

Konsolidierte Erfolgsrechnung 2025

	Erläuterungen	2025 CHF	%	2024 CHF	%
Total Betriebsertrag	A.11	14 893 480.69		14 914 318.64	
Spitzensport	A.12	-3 519 048.64	32.8	-3 809 674.58	34.1
Swiss Tennis Academy	A.12	-620 417.55	5.8	-624 043.44	5.6
Nachwuchsleistungssport	A.13	-1 283 020.32	12.0	-1 279 639.84	11.5
Breitensport	A.14	-1 133 391.63	10.6	-997 849.61	8.9
Aus- und Weiterbildung	A.15	-1 190 161.46	11.1	-1 216 767.02	10.9
Informatik	A.16	-525 763.76	4.9	-641 165.41	5.7
Padel	A.17	-281 976.51	2.6	-226 833.00	2.0
Kommunikation/Marketing/Sponsoring	A.18	-1 492 164.31	13.9	-1 632 953.03	14.6
Betrieb Swiss Tennis AG	A.19	-673 306.65	6.3	-751 457.98	6.7
Total Spartenaufwand		-10 719 250.83	100.0	-11 180 383.91	100.0
Administrativer Personalaufwand		-1 346 647.47		-1 293 809.56	
Reise- und Repräsentationsaufwand/Verbandsorgane		-890 907.29		-899 220.11	
Übriger betrieblicher Aufwand		-685 230.77		-701 813.20	
Betriebliches Ergebnis vor Zinsen, Steuern und Abschreibungen (EBITDA)		1 251 444.33	8.4	839 091.86	5.6
Abschreibungen und WB auf Positionen des Anlagevermögens		-891 977.59		-845 118.24	
Betriebliches Ergebnis vor Zinsen und Steuern (EBIT)		359 466.74	2.4	-6 026.38	0.0
Finanzertrag	A.20	0.00		42 705.40	
Finanzaufwand	A.21	-2 346.56		-3 037.30	
Ordentliches Ergebnis		357 120.18		33 641.72	
Betriebsfremder Aufwand	A.22	-227 011.71		-267 757.22	
Jahresergebnis vor Steuern		130 108.47	0.9	-234 115.50	-1.6
Direkte Steuern		-2 232.90		-2 731.60	
Jahresergebnis vor Veränderung Organisationskapital		127 875.57	0.9	-236 847.10	-1.6
Veränderung des gebundenen Kapitals		-93 225.00		236 880.00	
Veränderung des freien Kapitals		-34 650.57		-32.90	
Jahresergebnis nach Veränderung Organisationskapital		0.00		0.00	

Konsolidierte Geldflussrechnung 2025

	Erläuterungen	2025 CHF	2024 CHF
Jahresergebnis vor Veränderung des Organisationskapitals		127 875.57	-236 847.10
Abschreibungen und Wertberichtigungen Sachanlagen	A.4	90 178.00	87 256.00
Abschreibungen und Wertberichtigungen Immobilien	A.5.1 / A.5.2 / A.5.3	464 000.00	452 462.38
Abschreibungen und Wertberichtigungen Immaterielle Anlagen	A.6	337 800.00	305 400.00
Veränderung Forderungen	A.2	-15 452.45	74 400.74
Veränderung Vorräte		-18 000.00	1 000.00
Veränderung Aktive Rechnungsabgrenzung		118 744.73	228 197.94
Veränderung sonstige kurzfristige Verbindlichkeiten		-118 473.23	-63 823.56
Veränderung Passive Rechnungsabgrenzung		-42 480.32	-4 305 347.31
Veränderung Rückstellungen	A.10	28 000.00	6 500.00
Total Geldflüsse aus operativer Tätigkeit		972 192.30	-3 450 800.91
Geldflüsse aus Investitionstätigkeit			
Investitionen in Sachanlagen	A.4	-145 138.00	-39 216.00
Investitionen in Immobilien	A.5.1 / A.5.2 / A.5.3	-18 891.34	-530 504.11
Investitionen in Immaterielle Anlagen	A.6	-270 000.00	-170 000.00
Investitionen in Finanzanlagen		-430 000.00	0.00
Total Geldfluss aus Investitionstätigkeit		-864 029.34	-739 720.11
Geldfluss aus Finanzierungstätigkeit			
Rückzahlung langfristige Finanzverbindlichkeiten	A.9	-359 280.00	-359 280.00
Total Geldfluss aus Finanzierungstätigkeit		-359 280.00	-359 280.00
Veränderung des Fonds «Geld und geldnahe Mittel»		-251 117.04	-4 549 801.02
Bewegung des Fonds «Geld und geldnahe Mittel»			
Bestand Fonds «Geld und geldnahe Mittel» zu Beginn des Jahres		4 951 080.36	9 500 881.38
Netto Zunahme/Abnahme des Fonds «Geld und geldnahe Mittel»		-251 117.04	-4 549 801.02
Bestand Fonds «Geld und geldnahe Mittel» am Ende des Jahres	A.1	4 699 963.32	4 951 080.36

Nachweis Organisationskapital

2024	Bestand 01.01.2024	Zuweisungen	Verwendungen	Bestand 31.12.2024
Gebundenes Kapital	5 895 000.00	220 620.00	-457 500.00	5 658 120.00
Fonds 2700	288 000.00	–	–	288 000.00
Fonds 2702	4 357 000.00	100 500.00	-457 500.00	4 000 000.00
Fonds 2703	1 250 000.00	–	–	1 250 000.00
Fonds 2706		120 120.00	–	120 120.00
Freies Kapital	7 867 034.77	32.90	–	7 867 067.67
Total Organisationskapital	13 762 034.77	220 652.90	-457 500.00	13 525 187.67
2025	Bestand 01.01.2025	Zuweisungen	Verwendungen	Bestand 31.12.2025
Gebundenes Kapital	5 658 120.00	245 815.62	-152 590.62	5 751 345.00
Fonds 2700	288 000.00	–	–	288 000.00
Fonds 2702	4 000 000.00	152 590.62	-152 590.62	4 000 000.00
Fonds 2703	1 250 000.00	–	–	1 250 000.00
Fonds 2706	120 120.00	93 225.00	–	213 345.00
Freies Kapital	7 867 067.67	34 650.57	–	7 901 718.24
Total Organisationskapital	13 525 187.67	280 466.19	-152 590.62	13 653 063.24

Fonds 2700: Swiss Tennis AG

Unter dem Namen «Fonds Swiss Tennis AG» wird in der Rechnung von Swiss Tennis ein Fonds zugunsten allfälliger Verlustfinanzierungen der Swiss Tennis AG geführt. Die Äufnung erfolgte gemäss Reglement durch die Rückzahlung der Darlehensforderungen der ehemaligen Leistungszentren. Die Verwendung des Fondskapitals ist ausschliesslich zugunsten allfälliger Verlustfinanzierungen der Swiss Tennis AG möglich.

Fonds 2702: Spitzensport/Padel

Unter dem Namen «Fonds Spitzensport/Padel» wird in der Rechnung von Swiss Tennis ein Fonds zugunsten allfälliger Verlustfinanzierungen aus dem Davis Cup und Billie Jean King Cup geführt. Zudem besteht die Möglichkeit, zulasten des Fonds entsprechende P(l)aybackverträge mit hoffnungsvollen Spielerinnen und Spielern abschliessen zu können. Im Weiteren können Initialaufwendungen (2025-2027) für den Padel-Sport diesem Fonds belastet werden. Die Äufnung erfolgt durch Gewinne aus Davis Cup und/oder Billie Jean King Cup-Events, Rückzahlungen aus den gewährten P(l)aybackverträgen sowie aus allfälligen Direktzahlungen von Swiss Tennis und Dritten. Die Verwendung des Fondskapitals ist zugunsten allfälliger Verlustfinanzierungen aus dem Davis Cup und Billie Jean King Cup, zur Finanzierung von P(l)aybackverträgen, wie auch der Finanzierung von Initialaufwendungen für den Padel-Sport möglich.

Fonds 2703: Sponsoring/Marketing

Unter dem Namen «Fonds Sponsoring/Marketing» wird in der Rechnung von Swiss Tennis ein Fonds zugunsten allfälliger Mindereinnahmen aus dem Bereich Sponsoring geführt. Zudem besteht die Möglichkeit, zulasten des Fonds eigene marketingrelevante Promotionsanlässe zu Gunsten des Tennissportes zu finanzieren. Die Äufnung erfolgt durch selbst erarbeitete Gewinne oder Zuwendungen von Dritten. Die Verwendung des Fondskapitals ist ausschliesslich einerseits zugunsten von Mindereinnahmen aus dem Sponsoringbereich möglich und andererseits können eigene marketingrelevante Promotionsanlässe (teil-) finanziert werden.

Fonds 2706: Projekte Regionalverbände

Unter dem Namen «Fonds Projekte Regionalverbände» wird in der Rechnung von Swiss Tennis ein Fonds zugunsten der Regionalverbände für Projektfinanzierungen geführt. Die Projekteingaben müssen gewisse Kriterien erfüllen und werden von einer entsprechenden Kommission inhaltlich geprüft. Die Äufnung von max. CHF 250 000.00 p.a. erfolgt durch direkte Einzahlungen von Swiss Tennis in Abhängigkeit der erzielten Lizenzeinnahmen. Der Beitrag pro Regionalverband beträgt max. CHF 2 500.00 pro Delegiertensitz. Wird der jährliche Betrag von max. CHF 250 000.00 nicht oder nur teilweise in Anspruch genommen, so ist ein Übertrag auf das Folgejahr möglich. Werden nach Ablauf von drei Jahren die Mittel nicht vollumfänglich benötigt, so erfolgt eine Saldierung auf das Fondskonto «2702 Spitzensport/Padel» und ein entsprechender Anspruch der Regionalverbände erlischt. Die Verwendung des Fondskapitals dient der Projektfinanzierung aus den Regionalverbänden.

Anhang konsolidierte Jahresrechnung per 31. Dezember 2025

A. Details zur Bilanz per 31. Dezember 2025 und Erfolgsrechnung 2025

	31.12.2025 CHF	31.12.2024 CHF
A.1 Flüssige Mittel		
Kasse	11 593.45	17 605.00
Postfinance	278 363.41	181 980.93
Bank	4 410 006.43	4 751 494.43
Total Flüssige Mittel	4 699 963.29	4 951 080.36
A.2 Forderungen		
Forderungen aus Lieferungen und Leistungen ggü. Dritten	85 046.25	107 769.30
Forderungen aus Lieferungen und Leistungen ggü. Mitgliedern	46 380.00	39 565.00
Übrige kurzfristige Forderungen ggü. Dritten	75 449.99	44 089.46
Total Forderungen	206 876.24	191 423.76
A.3 Aktive Rechnungsabgrenzungen		
Vorauszahlungen für Folgeperioden	380 269.75	57 675.91
Abgegrenzte Aktive Rechnungsabgrenzungen ggü. Dritten	264 923.53	390 455.28
Vorauszahlungen für Revitalisierungsprojekte	0.00	286 427.82
Steuerabgrenzung	71 736.00	101 115.00
Total Aktive Rechnungsabgrenzungen	716 929.28	835 674.01

Sachanlagespiegel

A.4 Mobile Sachanlagen (in CHF)

	Büromaschinen/ Kom.-Systeme	Möblien/ Einrichtungen	Fahrzeuge	Fitness- und Sportgeräte	Total
Anschaffungskosten					
Bestand am 31. Dezember 2023	436 650.00	2 037 653.00	55 315.00	143 678.00	2 673 296.00
Zugänge	–	39 216.00	–	–	39 216.00
Abgänge	-5 134.00	–	–	–	-5 134.00
Bestand am 31. Dezember 2024	431 516.00	2 076 869.00	55 315.00	143 678.00	2 707 378.00
Zugänge	46 167.00	87 270.00	–	11 701.00	145 138.00
Abgänge	-87 269.00	–	–	–	-87 269.00
Bestand am 31. Dezember 2025	390 414.00	2 164 139.00	55 315.00	155 379.00	2 765 247.00
Kumulierte Abschreibungen					
Bestand am 31. Dezember 2023	436 650.00	1 756 493.00	32 115.00	135 678.00	2 360 936.00
Abschreibungen	–	76 156.00	7 100.00	4 000.00	87 256.00
Abgänge	-5 134.00	–	–	–	-5 134.00
Bestand am 31. Dezember 2024	431 516.00	1 832 649.00	39 215.00	139 678.00	2 443 058.00
Abschreibungen	15 167.00	62 710.00	7 100.00	5 201.00	90 178.00
Abgänge	-87 269.00	–	–	–	-87 269.00
Bestand am 31. Dezember 2025	359 414.00	1 895 359.00	46 315.00	144 879.00	2 445 967.00
Nettobuchwert					
Am 31. Dezember 2023	–	281 160.00	23 200.00	8 000.00	312 360.00
Am 31. Dezember 2024	–	244 220.00	16 100.00	4 000.00	264 320.00
Am 31. Dezember 2025	31 000.00	268 780.00	9 000.00	10 500.00	319 280.00

A.5 Immobilien/A.6 Immaterielles Anlagevermögen (in CHF)

	A.5.1 Swiss Tennis Arena	A.5.2 Swiss Tennis House	A.5.3 Liegenschaften/ Tennisanlage	A.6 Immaterielles Anlagevermögen
Anschaffungskosten				
Bestand am 31. Dezember 2023	7 987 136.00	5 227 764.00	12 566 216.27	3 448 527.00
Zugänge	–	–	530 504.11	170 000.00
Abgänge	–	–	–	-106 194.00
Bestand am 31. Dezember 2024	7 987 136.00	5 227 764.00	13 096 720.38	3 512 333.00
Zugänge	–	–	18 891.34	270 000.00
Abgänge	–	–	–	-195 319.00
Bestand am 31. Dezember 2025	7 987 136.00	5 227 764.00	13 115 611.72	3 587 014.00
Kumulierte Abschreibungen				
Bestand am 31. Dezember 2023	2 590 136.00	4 075 764.00	5 934 578.00	2 662 927.00
Abschreibungen	163 000.00	40 000.00	249 462.38	305 400.00
Abgänge	–	–	–	-106 194.00
Bestand am 31. Dezember 2024	2 753 136.00	4 115 764.00	6 184 040.38	2 862 133.00
Abschreibungen	163 000.00	40 000.00	261 000.00	337 800.00
Abgänge	–	–	–	-195 319.00
Bestand am 31. Dezember 2025	2 916 136.00	4 155 764.00	6 445 040.38	3 004 614.00
Nettobuchwert				
Am 31. Dezember 2023	5 397 000.00	1 152 000.00	6 631 638.27	785 600.00
Am 31. Dezember 2024	5 234 000.00	1 112 000.00	6 912 680.00	650 200.00
Am 31. Dezember 2025	5 071 000.00	1 072 000.00	6 670 571.34	582 400.00

	31.12.2025 CHF	%	31.12.2024 CHF	%
A.7 Kurzfristige Verbindlichkeiten				
Verbindlichkeiten aus Lieferungen und Leistungen ggü. Dritten	228 637.48	69.4	291 092.45	65.0
Übrige kurzfristige Verbindlichkeiten ggü. Dritten	100 878.60	30.6	156 896.86	35.0
Total kurzfristige Verbindlichkeiten	329 516.08	100.0	447 989.31	100.0
A.8 Passive Rechnungsabgrenzungen				
in Rechnung gestellte Erträge für Folgeperioden	224 827.30	52.6	132 410.14	28.2
Abgrenzung für ausstehende Rechnungen	193 856.98	45.3	137 750.76	29.3
Abgrenzung überregionale NWF/Förderbeiträge	0.00	0.0	180 000.00	38.3
Abgrenzung div. Beiträge der öffentlichen Hand	9 000.00	2.1	20 000.00	4.2
Steuerabgrenzung	36.55	0.0	40.25	0.0
Total Passive Rechnungsabgrenzungen	427 720.83	100.0	470 201.15	100.0
A.9 Langfristige Verbindlichkeiten				
Verzinsliches Fremdkapital				
Hyp. Darlehen Terrain Biel	1 370 000.00	26.0	1 370 000.00	24.4
Hyp. Darlehen Swiss Tennis House	1 050 000.00	19.9	1 200 000.00	21.3
Hyp. Darlehen Swiss Tennis Arena	2 625 000.00	49.9	2 725 000.00	48.5
Total verzinsliches Fremdkapital	5 045 000.00	95.8	5 295 000.00	94.2
Unverzinsliches Fremdkapital				
Darlehen Kt. Bern (LIM)	109 360.00	2.1	164 000.00	2.9
Darlehen Bund (LIM)	109 360.00	2.1	164 000.00	2.9
Total unverzinsliches Fremdkapital	218 720.00	4.2	328 000.00	5.8
Total langfristige Verbindlichkeiten	5 263 720.00	100.0	5 623 000.00	100.0

Dienstaltersentschädigungen
(Swiss Tennis + Swiss Tennis AG)

Total

A.10 Rückstellungsspiegel

Bestand am 31. Dezember 2023	206 500.00	206 500.00
- Bildung	45 790.00	45 790.00
- Verwendung	-39 290.00	-39 290.00
Bestand am 31. Dezember 2024	213 000.00	213 000.00
- Bildung	68 390.00	68 390.00
- Verwendung	-40 390.00	-40 390.00
Bestand am 31. Dezember 2025	241 000.00	241 000.00

	2025 CHF	%	2024 CHF	%
A.11 Betriebsertrag				
Mitgliederbeiträge	7 095 274.11	47.6	7 030 081.81	47.1
Partner und Sponsoren	2 100 859.38	14.1	1 820 719.96	12.2
Beiträge der öffentlichen Hand	2 042 038.70	13.7	2 432 438.20	16.3
Davis Cup und Billie Jean King Cup	520 483.87	3.5	702 166.29	4.7
Spitzensport	479 361.40	3.2	343 913.19	2.3
Swiss Tennis Academy	795 362.52	5.3	841 133.71	5.6
Aus- und Weiterbildung	820 695.54	5.5	723 685.13	4.9
Padel	24 126.28	0.2	15 505.01	0.1
Material/Merchandising	6 031.15	0.0	3 289.40	0.0
Restaurant	394 529.16	2.7	448 520.14	3.0
Platzkommerzialisierung	54 297.60	0.4	69 241.65	0.5
Fitness	- 2 397.80	0.0	- 2 397.80	0.0
Diverse Betriebliche Erträge	562 818.78	3.8	486 021.95	3.3
Total Betriebsertrag	14 893 480.69	100.0	14 914 318.64	100.0
Direkter Spartenaufwand				
A.12 Spitzensport				
Davis Cup und Billie Jean King Cup	735 755.01	17.8	1 182 179.35	26.7
Training NLZ	1 202 722.24	29.1	1 094 807.33	24.7
Coaches NLZ	1 365 749.62	32.9	1 168 783.59	26.3
Spartenmanagement NLZ	218 558.36	5.3	212 397.82	4.8
Spartenaufwand NLZ	437 815.49	10.6	469 719.61	10.6
Projekte	0.00	0.0	148 655.36	3.3
Sportmedizin NLZ	31 222.22	0.8	29 602.22	0.7
Swiss Tennis Academy	701 536.05	16.9	704 000.54	15.9
Leistungen innerhalb der Gruppe	-553 892.80	-13.4	-576 427.80	-13.0
Total Spitzensport	4 139 466.19	100.0	4 433 718.02	100.0
A.13 Nachwuchsleistungssport				
Nachwuchswettkämpfe	104 245.21	8.1	114 192.61	8.9
Spartenmanagement Nachwuchs	1 028 605.06	80.2	1 058 951.18	82.8
Spartenaufwand Nachwuchs	182 433.65	14.2	147 087.75	11.5
Leistungen innerhalb der Gruppe	-32 263.60	-2.5	-40 591.70	-3.2
Total Nachwuchsleistungssport	1 283 020.32	100.0	1 279 639.84	100.0

	2025 CHF	%	2024 CHF	%
A.14 Breitensport				
Interclub	276 175.14	24.4	218 993.98	21.9
Turniere/Wettkämpfe	318 568.68	28.1	306 055.73	30.7
Spartenaufwand Breitensport	550 059.01	48.5	480 081.80	48.1
Leistungen innerhalb der Gruppe	-11 411.20	-1.0	-7 281.90	-0.7
Total Breitensport	1 133 391.63	100.0	997 849.61	100.0
A.15 Aus- und Weiterbildung				
Aus- und Weiterbildung	564 250.92	47.4	531 265.86	43.7
Spartenmanagement Ausbildung	2 954.97	0.2	2 192.09	0.2
Spartenaufwand Ausbildung	715 378.97	60.1	755 843.97	62.1
Leistungen innerhalb der Gruppe	-92 423.40	-7.7	-72 534.90	-6.0
Total Aus- und Weiterbildung	1 190 161.46	100.0	1 216 767.02	100.0
A.16 Informatik				
Betrieb IT	274 990.52	52.3	270 558.92	42.2
Spartenaufwand IT	250 970.84	47.7	371 693.49	58.0
Leistungen innerhalb der Gruppe	-197.60	0.0	-1 087.00	-0.2
Total Informatik	525 763.76	100.0	641 165.41	100.0
A.17 Padel				
Turniere/Ausbildung	50 274.74	17.8	22 479.27	9.9
Spartenaufwand Padel	234 460.07	83.1	206 665.13	91.1
Leistungen innerhalb der Gruppe	-2 758.30	-0.9	-2 311.40	-1.0
Total Padel	281 976.51	100.0	226 833.00	100.0
A.18 Kommunikation/Marketing				
Promotion/Kommunikation	90 310.25	6.0	149 885.57	9.2
Sponsoring	356 724.86	23.9	310 402.18	19.0
Spartenmanagement Marketing	0.00	0.0	6 449.89	0.4
Spartenaufwand Marketing	1 048 599.80	70.3	1 169 106.09	71.6
Leistungen innerhalb der Gruppe	-3 470.60	-0.2	-2 890.70	-0.2
Total Marketing	1 492 164.31	100.0	1 632 953.03	100.0
A.19 Betrieb Swiss Tennis AG				
Restaurant	638 426.12	94.8	724 632.92	96.4
Platzkommerzialisierung	23 880.53	3.6	15 825.06	2.1
Fitness	11 000.00	1.6	11 000.00	1.5
Total Betrieb Swiss Tennis AG	673 306.65	100.0	751 457.98	100.0

	2025 CHF	%	2024 CHF	%
A.20 Finanzertrag				
Zinsertrag	0.00	0.0	42 705.40	100.0
Total Finanzertrag	0.00	0.0	42 705.40	100.0
A.21 Finanzaufwand				
Bank-/PC-Zinsen/Spesen	2 346.56	100.0	3 037.30	100.0
Total Finanzaufwand	2 346.56	100.0	3 037.30	100.0
A.22 Betriebsfremder Aufwand				
Korrektur Vorsteuerabzug MwSt.	227 011.71	100.00	267 757.22	100.00
Total Betriebsfremder Aufwand	227 011.71	100.0	267 757.22	100.0
Personalkosten				
Die Entrichtungen an den Zentralvorstand umfassen Honorarzahungen und Sitzungsgelder				
Entrichtete Entschädigungen an den Zentralvorstand	344 700.00		334 450.00	
Die Entschädigungen an die Mitarbeitenden umfassen sämtliche relevanten Lohnkosten				
Entrichtete Entschädigungen an die Geschäftsleitung	1 087 600.00		1 176 425.00	
Personalaufwand				
Lohnaufwand	6 236 419.40		6 309 663.05	
Leistungen von Sozialversicherungen	-84 436.65		-122 291.10	
Sozialversicherungsaufwand	388 950.95		377 687.65	
BVG Aufwand	387 237.95		377 084.20	
Total Personalaufwand	6 928 171.65		6 942 143.80	
Verpfändete Aktiven zur Sicherung eigener Verpflichtungen				
Buchwert Liegenschaften	12 813 571.34		13 258 680.00	
Beanspruchte Hypotheken	5 045 000.00		5 295 000.00	

B. Zusammenfassung der wesentlichen Grundsätze der Rechnungslegung

Allgemeine Rechnungslegungsgrundsätze

Die konsolidierte Jahresrechnung basiert auf den Bestimmungen des Schweizerischen Obligationenrechts und den Fachempfehlungen zur Rechnungslegung Swiss GAAP FER (inkl. FER 21).

Die konsolidierte Jahresrechnung basiert auf betriebswirtschaftlichen Werten und vermittelt ein den tatsächlichen Verhältnissen entsprechendes Bild der Vermögens- und Ertragslage (sog. true and fair view). Die konsolidierte Jahresrechnung wird unter der Annahme der Fortführung der Verbandstätigkeit erstellt.

Der Zentralvorstand hat die konsolidierte Jahresrechnung am 10.04.2026 genehmigt.

Berichtswährung ist der Schweizer Franken (CHF).

Die wesentlichen Rechnungslegungsgrundsätze sind nachstehend erläutert.

Konsolidierungskreis

Die Swiss Tennis Gruppe besteht aus dem Verein Swiss Tennis, Biel, der Swiss Tennis AG (100% Kapital- und Stimmrecht), Biel, und der Stiftung Swiss Tennis, Biel, welche vollkonsolidiert werden.

Kapitalkonsolidierung

Die Konzernrechnung umfasst die Jahresabschlüsse des Vereins Swiss Tennis sowie aller Tochtergesellschaften unter Einhaltung folgender Kriterien:

- Gesellschaften, an denen der Verein Swiss Tennis eine Mehrheitsbeteiligung hat oder bei denen eine Beherrschung vorliegt, werden voll konsolidiert. Es wird die angelsächsische Methode (Purchase-Methode) angewandt, d.h. das konsolidierungspflichtige Kapital wird zum Zeitpunkt des Erwerbs mit dem Anschaffungswert aufgerechnet.

Allgemeines

Der Abschlussstichtag für alle Gruppengesellschaften ist der 31. Dezember. Gemäss Beschluss der zuständigen Organe entspricht das Geschäftsjahr dem Kalenderjahr.

Flüssige Mittel

Flüssige Mittel umfassen den Kassenbestand, sofort einlösbare Checks, Guthaben auf Post- und Bankkonti, sowie Festgeldanlagen mit einer Fälligkeit innerhalb von 3 Monaten.

Forderungen

Forderungen wurden zum Nennwert bewertet, abzüglich notwendiger Wertberichtigungen für gefährdete Forderungen.

Personalvorsorge

Arbeitnehmende und Rentner erhalten verschiedene Personalvorsorgeleistungen beziehungsweise Altersrenten, die in Übereinstimmung mit den restlichen Vorschriften ausgerichtet werden. Swiss Tennis ist der Sammelstiftung der AXA Winterthur angeschlossen und selber nicht Risikoträger. Der entsprechende Deckungsgrad ist positiv und es besteht kein wirtschaftlicher Nutzen bzw. eine wirtschaftliche Verpflichtung. Die Vorsorgeleistungen werden aus Beiträgen der Arbeitgeber und Arbeitnehmer finanziert.

Sachanlagen

Sachanlagen werden zu Anschaffungskosten abzüglich der kumulierten Abschreibungen bilanziert. Investitionen ab CHF 3 000.00 mit wertvermehrendem Charakter werden als Sachanlagen aktiviert. Aufwendungen für Reparaturen und Unterhalt werden direkt der Erfolgsrechnung belastet. Abschreibungen werden linear aufgrund der folgenden, geschätzten wirtschaftlichen Nutzungsdauer berechnet. Investitionsbeiträge für Immobilien werden als Einmalabschreibung der entsprechenden Immobilie zugewiesen. Die Abschreibung erfolgt auf dem Restwert über die festgelegte Nutzungsdauer.

Gebäude	40 Jahre
Tennisanlagen	30 Jahre
Techn. Anlagen	25 Jahre
IT-Hardware	3 Jahre
IT-Software	5 Jahre
Mobiliar/Einrichtungen	8 Jahre
Büromaschinen/Kommunikationssysteme	5 Jahre
Fahrzeuge	5 Jahre
Fitness- und Sportgeräte	8 Jahre

Wertverminderung bei Anlagegütern

Die Anlagegüter wurden auf den Bilanzstichtag auf ihre Werterhaltung geprüft. Übersteigt der Buchwert den erzielbaren Wert, liegt eine Wertbeeinträchtigung vor und es erfolgt eine entsprechende Sonderabschreibung.

Finanzanlagen

Wertpapiere, welche zu langfristigen Anlagezwecken gehalten werden, sind zum Anschaffungswert bzw. zum tieferen Marktwert bilanziert. Sonstige Finanzanlagen wurden zum Nennwert erfasst, abzüglich notwendiger Wertberichtigung für gefährdete Finanzanlagen.

Immaterielles Anlagevermögen

Das immaterielle Anlagevermögen besteht aus der Web-basierenden Individualsoftware.

Erworbene immaterielle Güter werden zu Anschaffungskosten abzüglich der kumulierten Abschreibungen bilanziert. Die Abschreibungen werden linear über die geschätzte wirtschaftliche Nutzungsdauer berechnet. Selbst erarbeitetes immaterielles Anlagevermögen wird nicht aktiviert und dementsprechend der Erfolgsrechnung belastet.

Verbindlichkeiten

Die Verbindlichkeiten werden zu Nominalwerten erfasst.

Rückstellungen

Rückstellungen wurden erfasst, wenn durch ein Ereignis in der Vergangenheit eine Verpflichtung entstanden ist und deren Höhe und/oder Fälligkeit ungewiss, aber schätzbar ist.

Öffentliche Hand

Die erhaltenen Beiträge von Swiss Olympic sind im Betriebsertrag separat ausgewiesen und sind folgenden Institutionen zuzuweisen:

SFS	CHF	1 062 329.70
BASPO	CHF	979 709.00
Total	CHF	2 042 038.70

Erhaltene Beiträge bezüglich Revitalisierungsprojekte:

Digitalisierung	CHF	499 886.00
Match Up	CHF	207 891.00
Tennisschulen	CHF	127 890.00
Club/Center Support	CHF	179 956.00
Total	CHF	1 015 623.00

Bericht des Wirtschaftsprüfers zur konsolidierten Jahresrechnung

An den Vorstand
des Vereins Swiss Tennis, Biel

Bern, 10. April 2026

Auftragsgemäss haben wir eine Review der konsolidierten Jahresrechnung (konsolidierte Bilanz, konsolidierte Erfolgsrechnung, konsolidierte Geldflussrechnung, Nachweis Organisations- und Eigenkapital und Anhang, Seiten 14 bis 27) des Vereins Swiss Tennis für das am 31. Dezember 2025 abgeschlossene Geschäftsjahr vorgenommen. In Übereinstimmung mit Swiss GAAP FER 21 unterliegen die Angaben im Leistungsbericht keiner Prüfungspflicht des Wirtschaftsprüfers.

Für die konsolidierte Jahresrechnung in Übereinstimmung mit Swiss GAAP FER ist der Zentralvorstand verantwortlich, während unsere Aufgabe darin besteht, aufgrund unserer Review einen Bericht über die konsolidierte Jahresrechnung abzugeben. Unsere Review erfolgte nach dem Schweizer Prüfungsstandard 910 Review (prüferische Durchsicht) von Abschlüssen. Danach ist

eine Review so zu planen und durchzuführen, dass wesentliche Fehlaussagen in der Jahresrechnung erkannt werden, wenn auch nicht mit derselben Sicherheit wie bei einer Prüfung. Eine Review besteht hauptsächlich aus der Befragung von Mitarbeiterinnen und Mitarbeitern sowie analytischen Prüfungshandlungen in Bezug auf die der Jahresrechnung zugrunde liegenden Daten. Wir haben eine Review, nicht aber eine Prüfung, durchgeführt und geben aus diesem Grund kein Prüfungsurteil ab.

Bei unserer Review sind wir nicht auf Sachverhalte gestossen, aus denen wir schliessen müssten, dass die konsolidierte Jahresrechnung kein den tatsächlichen Verhältnissen entsprechendes Bild der Vermögens-, Finanz- und Ertragslage in Übereinstimmung mit den Swiss GAAP FER vermittelt.



Michel Wälchli
(Qualified Signature)
Zugelassener Revisionsexperte
(Leitender Revisor)



Teresa Rasch
(Qualified Signature)
Master of Arts

4-Jahresplanung 2026 bis 2029

alle Angaben in TCHF

	Budget 2025	Ist 2025	Budget 2026	Budget 2027	Planung 2028	Planung 2029
Platzgebühren	2 547.50	2 436.92	2 555.00	2 470.00	2 490.00	2 490.00
Grundgebühren	390.00	385.28	402.50	405.00	410.00	420.00
IC-Teamgebühren	447.50	446.40	449.00	454.00	456.00	459.00
Lizenzgebühren	3 816.50	3 826.68	3 834.00	3 847.00	3 900.00	3 952.00
Partner und Sponsoren	2 653.00	2 073.11	2 165.00	2 405.00	2 405.00	2 405.00
Beiträge der öffentlichen Hand	2 050.00	2 042.04	1 950.00	1 950.00	1 950.00	1 950.00
Davis Cup und Billie Jean King Cup	40.00	520.48	30.00	20.00	20.00	20.00
Erträge Spitzensport	355.00	477.86	365.00	435.00	435.00	435.00
Erträge Swiss Tennis Academy	978.00	795.37	928.00	928.00	928.00	928.00
Erträge Aus- und Weiterbildung	678.00	820.70	718.00	1 028.00	1 038.00	1 048.00
Diverse betriebliche Erträge	515.50	601.58	535.50	595.50	605.50	615.50
Verkäufe Material/Merchandising	0.00	6.03	5.00	5.00	5.00	5.00
Total Betriebsertrag	14 471.00	14 432.45	13 937.00	14 542.50	14 642.50	14 727.50
Davis Cup und Billie Jean King Cup	-10.00	-735.76	-10.00	-10.00	-10.00	-10.00
Spitzensport	-3 216.00	-3 256.07	-3 156.00	-3 265.00	-3 322.00	-3 280.00
Swiss Tennis Academy	-775.00	-701.54	-766.00	-766.00	-771.00	-777.00
Nachwuchsleistungssport	-1 369.00	-1 279.28	-1 282.00	-1 282.00	-1 285.00	-1 287.00
Breitensport	-1 148.50	-1 144.80	-1 249.00	-1 281.00	-1 294.00	-1 307.00
Aus- und Weiterbildung	-1 219.50	-1 282.59	-1 257.00	-1 573.00	-1 574.00	-1 574.00
Padel	-485.00	-284.74	-388.00	-493.00	-529.00	-559.00
Informatik	-646.50	-525.96	-629.00	-608.00	-613.00	-613.00
Kommunikation/Marketing	-675.50	-836.18	-1 047.00	-1 000.00	-1 007.00	-1 014.00
Sponsoring	-1 288.00	-659.45	-563.00	-726.00	-726.00	-726.00
Total Spartenaufwand	-10 833.00	-10 706.37	-10 347.00	-11 004.00	-11 131.00	-11 147.00
Administration/Personalaufwand	-1 044.00	-1 160.49	-1 057.00	-1 056.00	-1 062.00	-1 069.00
Reise-/Repräsentationsspesen/Verbandsorgane	-990.00	-890.91	-970.00	-910.00	-910.00	-910.00
Sachaufwand	-631.00	-624.72	-618.00	-582.00	-582.00	-582.00
Betriebserg. v. Zinsen, Steuern + Abschr. (EBITDA)	973.00	1 049.96	945.00	990.50	957.50	1 019.50
Abschreibungen und WB auf Pos. des Anlagevermögens	-698.10	-688.94	-698.00	-730.00	-692.00	-718.00
Betriebliches Ergebnis vor Zinsen und Steuern (EBIT)	274.90	361.02	247.00	260.50	265.50	301.50
Finanzerfolg	7.00	-1.84	2.00	-3.00	-3.00	-3.00
Betriebsfremder Aufwand	-225.00	-218.89	-225.00	-225.00	-225.00	-225.00
Jahresergebnis vor Steuern	56.90	140.29	24.00	32.50	37.50	73.50
Direkte Steuern	-20.00	-0.96	-5.00	-5.00	-5.00	-5.00
Jahresergebnis vor Veränderung Organisationskapital	36.90	139.33	19.00	27.50	32.50	68.50
Veränderung des gebundenen Kapitals	0.00	-93.22	0.00	0.00	0.00	0.00
Veränderung des freien Kapitals	-36.90	-46.11	-19.00	-27.50	-32.50	-68.50
Jahreserg. nach Veränd. Organisationskapital	0.00	0.00	0.00	0.00	0.00	0.00

**Mit uns
gewinnt
der
Sport.**



Swisslos fördert jede Facette der Schweiz

Mit unserem Gewinn von rund 500 Millionen Franken unterstützen wir Jahr für Jahr über 20'000 gemeinnützige Projekte aus Kultur, Sport, Umwelt und Sozialem. **Mehr auf [swisslos.ch/guterzweck](https://www.swisslos.ch/guterzweck)**

SWISSLOS
Unsere Lotterie



SPORT

Vous êtes la Loterie Romande



**JOUER, C'EST AUSSI SOUTENIR.
GRÂCE À VOUS, EN 2025, LA LOTERIE ROMANDE DISTRIBUE
258,2 MILLIONS DE FRANCS À L'ACTION SOCIALE, AU SPORT,
À LA CULTURE ET À L'ENVIRONNEMENT.**



Retrouvez tous les bénéficiaires

swisstennis 

Swiss Tennis
Roger-Federer-Allee 1
Postfach
2501 Biel

info@swisstennis.ch
+41 32 344 07 07

**swiss
tennis
.ch**