



# Rapport financier 2025



# Table des matières

---

<b>Rapport financier Swiss Tennis</b>	
Des défis bien maîtrisés	2
Bilan au 31 décembre 2025	4
Compte de résultat 2025	6
Annexe au 31 décembre 2025	7
Rapport de l'organe de révision statutaire sur le contrôle restreint	9
Rapport sur les prestations au 31 décembre 2025	10
Nouvelle charte	11
Bilan consolidé au 31 décembre 2025	14
Comptes consolidés de résultat 2025	16
Comptes consolidés des flux de trésorerie 2025	17
Déclaration capital de l'organisation	18
Annexe comptes annuels consolidés au 31 décembre 2025	19
Rapport de l'auditeur des comptes consolidés	28
Planification 2026 à 2029	29

## Photo de couverture

---

Henry Bernet entre dans l'histoire en devenant le premier Suisse à remporter le tournoi junior de l'Open d'Australie.

Cette brochure est également disponible en allemand. Seule la version allemande fait foi.

# Un résultat annuel solide

**L'exercice 2025 a été clôturé sur un bénéfice de CHF 46 114.27, soit CHF 9 214.27 de plus que l'objectif budgétisé de CHF 36 900.00. Les fonds propres / Le capital de l'organisation déclaré (y compris les fonds affectés) s'élève(nt) à CHF 12,936 mio à la date de clôture du bilan.**

En guise d'introduction, je tiens à souligner avec une grande satisfaction que l'ensemble des projets de revitalisation ont pu être réalisés tant sur le plan du contenu que sur le plan financier, conformément aux projets déposés. Nous adressons ici nos plus sincères remerciements à l'OFSPPO et à Swiss Olympic pour leur engagement indéfectible en faveur du sport suisse.

## Comptes des fonds

Une somme de CHF 152 590.62 a été prélevée du fonds « Sport d'élite/padel », conformément au règlement, afin de soutenir les athlètes. Dans le même temps, des remboursements ont été effectués par les joueurs.euses pour un montant total de CHF 72 500.00. Les excédents de charges cumulés des événements de la Coupe Davis et de la Billie Jean King Cup, d'un montant de CHF 226 254.89, ont été intégralement comptabilisés dans le compte de résultats. Grâce au bon résultat annuel, il a été possible de constituer un fonds d'un montant de CHF 80 090.62. Le solde correspondant du fonds s'élève à 4.0 mio à la date de clôture du bilan.

Figure, dans les comptes annuels de Swiss Tennis, sous le nom de « Fonds projets des associations régionales », un fonds destiné à financer des projets en faveur des associations régionales. Le fonds est alimenté par des versements directs de Swiss Tennis à raison de CHF 250 000.00 par an au maximum en fonction des recettes de licence réalisées. Le capital du fonds est affecté au financement de projets des associations régionales.

Vous trouverez les règlements de fonds correspondants dans l'annexe aux comptes annuels consolidés.

À la date de clôture du bilan, Swiss Tennis présente un capital d'organisation affecté (capital du fonds) de CHF 5.751 mio. Le capital libre s'élève à CHF 7.185 millions. L'ensemble des fonds propres / Le capital d'organisation atteint/atteignent donc CHF 12.936 millions.

## Pas de grandes surprises

Comme expliqué précédemment, la période sous revue présente d'importants excédents de charges (perte d'environ CHF 226 000.00) liés aux événements des équipes nationales. Grâce à une évolution globalement positive des recettes et aux économies réalisées, cet excédent de charges a pu être financé et compensé dans le cadre des comptes annuels.

Nous avons par ailleurs pris acte avec satisfaction du versement inattendu d'un dividende de faillite provenant d'un ancien sponsor de Swiss Tennis. En outre, une contribution nette à la couverture des coûts a pu être générée par le nouveau projet « Center Court Circles ».

Malgré un recul des fonds d'encouragement, la rubrique « Contributions des pouvoirs publics » présente un écart budgétaire positif, car Swiss Olympic a octroyé un « montant d'inclusion » substantiel prélevé sur les fonds de la FSES, qui a été utilisé de manière ciblée dans la mise en place et le développement de mesures d'inclusion.

Pour un produit d'exploitation budgétisé de CHF 14.471 millions, le compte de résultat enregistre un total des revenus de CHF 14.432 millions (manque à gagner de CHF 38 500.00).

Les revenus totaux issus de la Coupe Davis et de la Billie Jean King Cup s'élèvent à CHF 520 483.87. Il convient également de noter que les prestations en nature (échanges de services avec des partenaires et sponsors) sont saisies de manière brute pour des raisons de TVA.

Sur un total de charges budgétisé de CHF 14.434 mio, le compte de résultats se solde par un total des charges de CHF 14.386 mio, bien entendu en tenant compte des dépenses liées à la Coupe Davis et à la Billie Jean King Cup, à hauteur de CHF 735 755.01.

### **Que nous réserve l'avenir ?**

#### *Budget 2026*

La période budgétaire 2026 approuvée par l'Assemblée des délégués a été adaptée aux circonstances actuelles. Il faut s'attendre à différents écarts, mais dans l'état actuel des choses, nous partons du principe que nous atteindrons l'excédent de recettes minimal prévu.

#### *Budget 2027*

L'exercice 2027 prévoit également des comptes équilibrés. Il est toutefois indispensable d'atteindre les objectifs de revenus, principalement via les positions « cotisations des membres » et « partenaires et sponsors ». Dans le cas

contraire, ce que nous n'envisageons pas pour l'instant, des mesures d'économies seront inévitables.

#### *Périodes de planification 2028 et 2029*

Nous ne prévoyons pas d'ajuster les cotisations des membres. Par conséquent, nous partons du principe que la rubrique correspondante dans les comptes sera « stable » et que l'augmentation des revenus sera attribuable au domaine du padel. Comme Swiss Olympic mettra en œuvre le nouveau modèle de promotion à partir de 2027 et que celui-ci aura des répercussions financières pour la première fois à partir de 2029, nous tablons là aussi sur une évolution « statique » des recettes.

Pour conclure, j'adresse mes remerciements les plus sincères à notre président, au comité directeur, aux membres de la direction ainsi qu'à l'ensemble du personnel de Swiss Tennis pour leur engagement. Je tiens également à remercier toutes les personnes et institutions qui soutiennent le tennis en Suisse sous une forme ou une autre. Merci beaucoup. 🙏



Stefan Flückiger  
Directeur

# Bilan au 31 décembre 2025

## ACTIF

	31.12.2025 CHF	%	31.12.2024 CHF	%
<b>Actifs circulants</b>				
Liquidités	4 134 771.74	21.9	4 373 218.56	22.8
Créances sur livraisons et prestations à des tiers	68 959.60	0.4	92 678.25	0.5
Créances sur livraisons et prestations aux membres	46 380.00	0.2	39 565.00	0.2
Autres créances à court terme envers des tiers	75 449.99	0.4	44 089.46	0.2
Autres créances à court terme envers Swiss Tennis SA	245 256.82	1.3	335 424.11	1.7
Stocks de marchandises	135 000.00	0.7	118 000.00	0.6
Actifs de régularisation	665 321.18	3.5	816 995.83	4.3
<b>Total des actifs circulants</b>	<b>5 371 139.33</b>	<b>28.4</b>	<b>5 819 971.21</b>	<b>30.3</b>
<b>Actifs immobilisés</b>				
Immobilisations financières/Prêts à des tiers	430 000.00	2.3	0.00	0.0
Participation Swiss Tennis SA	1 800 000.00	9.5	1 800 000.00	9.4
Immobilisations corporelles mobilières	137 400.00	0.7	113 100.00	0.6
Immobilisations corporelles immobilières	4 423 680.00	23.4	4 450 980.00	23.2
Swiss Tennis House	1 072 000.00	5.7	1 112 000.00	5.8
Swiss Tennis Arena	5 071 000.00	26.9	5 234 000.00	27.3
Immobilisations incorporelles	582 400.00	3.1	650 200.00	3.4
<b>Total des actifs immobilisés</b>	<b>13 516 480.00</b>	<b>71.6</b>	<b>13 360 280.00</b>	<b>69.7</b>
<b>TOTAL ACTIF</b>	<b>18 887 619.33</b>	<b>100.0</b>	<b>19 180 251.21</b>	<b>100.0</b>

**PASSIF**

	31.12.2025 CHF	%	31.12.2024 CHF	%
<b>Fonds tiers</b>				
<b>Capitaux étrangers à court terme</b>				
Dettes résultant de ventes et prestations envers des tiers	171 562.76	0.9	256 503.66	1.3
Autres dettes à court terme	53 643.02	0.3	108 265.15	0.6
Passifs de régularisation	402 684.68	2.1	442 092.80	2.3
<b>Total capitaux étrangers à court terme</b>	<b>627 890.46</b>	<b>3.3</b>	<b>806 861.61</b>	<b>4.2</b>
<b>Capitaux étrangers à long terme</b>				
<b>Dettes à long terme portant intérêts</b>				
Hypothèques	5 045 000.00	26.7	5 295 000.00	27.6
<b>Total dettes à long terme portant intérêts</b>	<b>5 045 000.00</b>	<b>26.7</b>	<b>5 295 000.00</b>	<b>27.6</b>
<b>Autres dettes à long terme</b>				
Emprunt Canton de Berne (LIM)	26 000.00	0.2	45 000.00	0.3
Emprunt Confédération (LIM)	26 000.00	0.2	45 000.00	0.3
<b>Total autres dettes à long terme</b>	<b>52 000.00</b>	<b>0.4</b>	<b>90 000.00</b>	<b>0.6</b>
<b>Provisions diverses</b>	<b>226 000.00</b>	<b>1.1</b>	<b>191 000.00</b>	<b>0.9</b>
<b>Total dettes à long terme</b>	<b>5 323 000.00</b>	<b>28.2</b>	<b>5 576 000.00</b>	<b>29.1</b>
<b>Total fonds tiers</b>	<b>5 950 890.46</b>	<b>31.5</b>	<b>6 382 861.61</b>	<b>33.3</b>
<b>Capital de l'organisation</b>				
Capital lié	5 751 345.00	30.5	5 658 120.00	29.5
Capital libre	7 185 383.87	38.0	7 139 269.60	37.2
<b>Total capital de l'organisation</b>	<b>12 936 728.87</b>	<b>68.5</b>	<b>12 797 389.60</b>	<b>66.7</b>
<b>TOTAL PASSIF</b>	<b>18 887 619.33</b>	<b>100.0</b>	<b>19 180 251.21</b>	<b>100.0</b>

# Compte de résultat 2025

	2025 CHF	%	2024 CHF	%
<b>Cotisations des membres</b>	<b>7 095 274.11</b>	<b>49.2</b>	<b>7 030 081.81</b>	<b>48.9</b>
<b>Partenaires et sponsors</b>	<b>2 073 107.28</b>	<b>14.4</b>	<b>1 788 342.51</b>	<b>12.4</b>
<b>Contributions publiques</b>	<b>2 042 038.70</b>	<b>14.1</b>	<b>2 432 438.20</b>	<b>16.9</b>
Coupe Davis et Billie Jean King Cup	520 483.87	3.6	702 166.29	4.9
Sport d'élite	477 861.40	3.3	343 913.19	2.4
Swiss Tennis Academy	795 362.52	5.5	841 133.71	5.9
Formation de base et continue	820 695.54	5.7	723 685.13	5.0
<b>Total produits sectoriels</b>	<b>2 614 403.33</b>	<b>18.1</b>	<b>2 610 898.32</b>	<b>18.2</b>
<b>Autres produits</b>	<b>607 611.31</b>	<b>4.2</b>	<b>513 463.91</b>	<b>3.6</b>
<b>Total produits d'exploitation</b>	<b>14 432 434.73</b>	<b>100.0</b>	<b>14 375 224.75</b>	<b>100.0</b>
Coupe Davis et Billie Jean King Cup	-735 755.01	6.9	-1 182 179.35	10.7
Sport d'élite	-3 256 067.93	30.4	-3 123 965.93	28.2
Swiss Tennis Academy	-701 536.05	6.6	-704 000.54	6.3
Sport de compétition juniors	-1 279 283.92	11.9	-1 275 231.54	11.5
Sport populaire	-1 144 802.83	10.7	-1 005 131.51	9.1
Formation de base et continue	-1 282 584.86	11.9	-1 289 301.92	11.6
Padel	-284 734.81	2.7	-229 144.40	2.1
Informatique	-525 961.36	4.9	-642 252.41	5.8
Communication/Marketing	-836 180.96	7.8	-589 286.66	5.3
Sponsoring	-659 453.95	6.2	-1 046 557.07	9.4
<b>Total charges sectorielles</b>	<b>-10 706 361.68</b>	<b>100.0</b>	<b>-11 087 051.33</b>	<b>100.0</b>
Frais de personnel administratif	-1 160 485.32		-1 122 810.78	
Frais de voyages et de représentation/organes fédératifs	-890 907.29		-899 220.11	
Autres charges d'exploitation	-624 716.57		-614 524.86	
<b>Bénéfice avant intérêts, impôts et amortissements (EBITDA)</b>	<b>1 049 963.87</b>	<b>7.3</b>	<b>651 617.67</b>	<b>4.5</b>
Amortissements et corrections de valeurs sur l'actif immobilisé	-688 937.59		-642 177.80	
<b>Bénéfice avant intérêts et impôts (EBIT)</b>	<b>361 026.28</b>	<b>2.5</b>	<b>9 439.87</b>	<b>0.1</b>
Produit financier	0.00		42 705.40	
Frais financiers	-1 842.81		-2 503.62	
Charges hors exploitation	-218 885.50		-240 444.63	
<b>Résultat de l'exercice avant impôts</b>	<b>140 297.97</b>	<b>1.0</b>	<b>-190 802.98</b>	<b>-1.3</b>
Impôts directs	-958.70		-1 362.50	
<b>Résultat de l'exercice avant variation du capital de l'organisation</b>	<b>139 339.27</b>	<b>1.0</b>	<b>-192 165.48</b>	<b>-1.3</b>
Variation du capital lié	-93 225.00		236 880.00	
Variation du capital libre	-46 114.27		-44 714.52	
<b>Résultat de l'exercice après variation du capital de l'organisation</b>	<b>0.00</b>		<b>0.00</b>	

# Annexe au 31 décembre 2025

## Droit comptable appliqué

Le présent bilan a été établi en conformité avec les dispositions relatives à la comptabilité commerciale du Code des obligations suisse (art. 957 – 963B CO, valable à partir du 1er janvier 2013).

Informations, structure détaillée et commentaires concernant certaines positions du bilan et du compte de profits et pertes:

	31.12.2025 CHF	31.12.2024 CHF
<b>Comptes de régularisation actifs</b>		
Paiements anticipés pour les périodes suivantes	345 349.65	57 119.91
Actifs de régularisation délimités envers des tiers	264 923.53	389 021.10
Paiements anticipés pour les projets de revitalisation	0.00	286 427.82
Régularisation fiscale	55 048.00	84 427.00
<b>Total des régularisations d'actifs</b>	<b>665 321.18</b>	<b>816 995.83</b>
<b>Participation Swiss Tennis SA, Bienne</b>		
Capital-actions	800 000.00	800 000
dont libéré	800 000.00	800 000
Quote-part de participation	100%	100%
<b>Comptes de régularisation passifs</b>		
Recettes facturées pour périodes ultérieures	209 730.15	121 570.59
Régularisation pour factures à payer	183 954.53	120 522.21
Régularisation PR suprarégionale/contributions de soutien	0.00	180 000.00
Régularisation contributions publiques	9 000.00	20 000.00
<b>Total des régularisations de passifs</b>	<b>402 684.68</b>	<b>442 092.80</b>
<b>Divers fonds propres</b>		
Swiss Tennis SA	288 000.00	288 000.00
Sport d'élite/Padel	4 000 000.00	4 000 000.00
Sponsoring	1 250 000.00	1 250 000.00
Projets des associations régionales	213 345.00	120 120.00
<b>Total fonds</b>	<b>5 751 345.00</b>	<b>5 658 120.00</b>

## Collaborateurs Swiss Tennis

La moyenne annuelle des emplois à plein temps n'a pas été supérieure à 50 durant l'exercice sous revue, ni durant l'exercice antérieur.

**Engagements de garantie envers des tiers**

	31.12.2025 CHF	31.12.2024 CHF
Cautonnement solidaire envers les directions de la promotion économique du Canton de Berne et de la Confédération, au total	218 720.00	328 000.00
./.Prêts inscrits au passif	-52 000.00	-90 000.00
<b>Cautonnement solidaire Swiss Tennis (prêt Swiss Tennis SA)</b>	<b>166 720.00</b>	<b>238 000.00</b>

**Actifs mis en gage pour la garantie d'engagements propres****Terrain Bienne**

Valeurs comptables	2 741 680.00	2 741 680.00
Reconnaissances de dettes déposées (y compris biens immobiliers/instal. de tennis)	8 473 000.00	8 473 000.00
Hypothèques sollicitées	1 370 000.00	1 370 000.00

**Biens immobiliers / installations de tennis Swiss Tennis, Bienne**

Valeur d'acquisition	16 362 767.00	16 362 767.00
./. Contributions aux investissements	-5 304 967.00	-5 304 967.00
./. Amortissements cumulés	-3 3 85 300.00	-3 095 800.00

**Valeurs comptables**

<b>Valeurs comptables</b>	<b>7 672 500.00</b>	<b>7 962 000.00</b>
Reconnaissances de dettes déposées (y compris terrain)	8 473 000.00	8 473 000.00
Hypothèques sollicitées	3 675 000.00	3 925 000.00

# Rapport de l'organe de révision statutaire sur le contrôle restreint

A l'Assemblée des délégués  
de l'association Swiss Tennis, Bienne

Berne, le 10 avril 2026

En notre qualité d'organe de révision statutaire selon l'article 29, nous avons contrôlé les comptes annuels (bilan, compte de résultat et annexe, pages 4 à 8) de l'association Swiss Tennis pour l'exercice arrêté au 31 décembre 2025.

La responsabilité de l'établissement des comptes annuels incombe au Comité directeur alors que notre mission consiste à contrôler ces comptes. Nous attestons que nous remplissons les exigences légales d'agrément et d'indépendance.

Notre contrôle a été effectué selon la Norme suisse relative au contrôle restreint. Cette norme requiert de planifier et de réaliser le contrôle de manière telle que des anomalies significatives dans les comptes annuels

puissent être constatées. Un contrôle restreint englobe principalement des auditions, des opérations de contrôle analytiques ainsi que des vérifications détaillées appropriées des documents disponibles dans l'entreprise contrôlée. En revanche, des vérifications des flux d'exploitation et du système de contrôle interne ainsi que des auditions et d'autres opérations de contrôle destinées à détecter des fraudes ou d'autres violations de la loi ne font pas partie de ce contrôle.

Lors de notre contrôle, nous n'avons pas rencontré d'éléments nous permettant de conclure que les comptes annuels ne sont pas conformes à la loi suisse et aux statuts.



**Michel Wälchli**  
(Qualified Signature)  
Expert-réviseur agréé  
(Réviseur responsable)



**Teresa Rasch**  
(Qualified Signature)  
Master of Arts

# Rapport sur les prestations au 31 décembre 2025

## But et organisation de la Fédération

Sous le nom de Swiss Tennis existe une association inscrite au registre du commerce, fondée en 1896, politiquement et confessionnellement neutre au sens des art. 60 ss du Code civil suisse (CC), dont le siège est à Bienne. En tant que fédération faitière du tennis, Swiss Tennis a pour mission de promouvoir durablement le tennis en Suisse et dans la Principauté du Liechtenstein, de la base jusqu'à l'élite.

### Notre charte : qui et comment nous sommes

La charte de Swiss Tennis définit ce que la fédération veut atteindre avec ses activités. Les valeurs qui y sont ancrées influencent l'action à tous les niveaux et dans tous les domaines. Elles reflètent notre état d'esprit, nos principes éthiques et notre attitude positive. Elles portent également notre vision : transmettre la fascination du tennis, susciter le plaisir de jouer et enthousiasmer durablement un maximum de personnes pour ce sport. Par sa taille, son professionnalisme, sa tradition et ses succès sportifs, Swiss Tennis figure parmi les principales fédérations sportives nationales. Ce statut implique des responsabilités envers les joueuses, les membres, le personnel, les partenaires et la société.

Afin de répondre à ces exigences, le Comité directeur et la direction ont adopté en 2025 une nouvelle charte comprenant une mission et une vision. Associée aux valeurs définies, elle constitue un cadre de référence contraignant pour toutes les personnes engagées dans le tennis suisse. C'est sur cette base que reposent la stratégie de la fédération, le travail opérationnel du secrétariat ainsi que le cycle stratégique des objectifs et des actions.

### Vision : More.Better.Longer.

Notre vision débute par un souhait simple pour l'avenir : que toujours plus de personnes restent actives et engagées le plus longtemps possible – idéalement toute leur vie – au sein de la communauté du tennis et du padel, et qu'elles contribuent ensemble à améliorer constamment leurs compétences ainsi que les perspectives de développement de ces sports en Suisse.

### Mission : Notre service. Votre avantage.

Nous analysons, améliorons et développons en permanence notre offre et nos prestations comme décrit dans le cycle d'objectifs, afin de faire évoluer le tennis de manière durable, en phase avec les besoins de notre communauté et les défis de demain.

### Valeurs : Parce que l'impact naît là où les convictions se traduisent en actions.

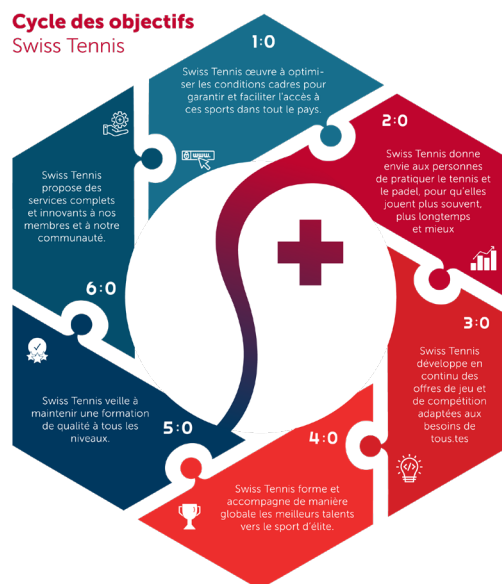
C'est pourquoi nous avons défini des valeurs destinées à guider notre engagement. Swiss Tennis défend la transparence et le respect, agit avec innovation et concentration, cultive l'esprit critique et l'auto-réflexion, place le fair-play et l'inclusion au cœur de son action et souhaite rendre le tennis accessible à toutes et tous.

Swiss Tennis accorde une grande importance à la mise en œuvre systématique des valeurs ancrées dans sa charte et contrôle l'atteinte des objectifs à l'aide d'instruments clairement définis :

- sur la base des objectifs de la fédération fixés par le Comité directeur, la direction définit les objectifs des différents départements, lesquels sont ensuite déclinés par les responsables pour chaque membre du personnel. Les objectifs annuels consignés par écrit et leur état d'avancement sont vérifiés chaque trimestre par le Comité directeur.
- Un système complet d'évaluation et de développement avec des entretiens annuels avec les collaborateurs garantit une réflexion régulière sur les performances, la satisfaction et la réalisation des objectifs, tout en permettant de fixer de nouvelles orientations.
- Un manuel du personnel, régulièrement actualisé, définit les attentes en matière de comportement, de gestion et de processus, y compris pour les situations conflictuelles, et fait partie intégrante du contrat de travail.
- Une culture vivante du dialogue ouvert favorise un feed-back constructif à tous les niveaux ; des services de signalement indépendants en cas de comportement contraire aux règles sont définis et connus.
- Depuis 2015, une personne responsable des questions d'éthique veille au respect de la Charte d'éthique et du Code de conduite.

### Mise en œuvre du Standard de la branche pour le sport suisse

Swiss Tennis a pris les mesures nécessaires pour satisfaire à toutes les exigences du Standard de la branche pour le sport suisse. En juin 2025, l'Assemblée des délégués a approuvé les adaptations correspondantes des statuts.



# more. better. longer.

swisstennis 

Accès pour  
tous.tes

Auto-  
critique

Innovation  
et  
orientation

Transparence  
et respect

Fair-play et  
inclusion

## Nous ...

donnons envie aux personnes de pratiquer le tennis et le padel, pour qu'elles jouent plus souvent, plus longtemps et mieux.

œuvrons à optimiser les conditions cadres, pour garantir et faciliter l'accès à ces sports dans tout le pays.

développons en continu des offres de jeu et de compétition adaptées aux besoins de tous.tes.

formons et accompagnons de manière globale les meilleurs talents vers le sport d'élite.

veillons à maintenir une formation de qualité à tous les niveaux.

proposons des services complets et innovants à nos membres et à notre communauté.

# more. better. longer.

## Mission :

### Notre service – Votre avantage

#### Nous ...

- donnons envie aux personnes de pratiquer le tennis et le padel, pour qu'elles jouent plus souvent, plus longtemps et mieux.
- œuvrons à optimiser les conditions cadres, pour garantir et faciliter l'accès à ces sports dans tout le pays.
- développons en continu des offres de jeu et de compétition adaptées aux besoins de tous.tes.
- formons et accompagnons de manière globale les meilleurs talents vers le sport d'élite.
- veillons à maintenir une formation de qualité à tous les niveaux.
- proposons des services complets et innovants à nos membres et à notre communauté.



**Le monde évolue plus vite que jamais. En tant que fédération sportive au service de sa communauté, nous relevons les nouveaux défis de manière proactive et axée sur les solutions.**

**Nous affinons notre stratégie afin d'atteindre nos objectifs, de répondre à nos attentes et à celles de nos parties prenantes, et de laisser parler les actes plutôt que les mots.**

**Swiss Tennis avance avec détermination, clairvoyance et un engagement total de ses représentants.es et collaborateurs.trices, pour une communauté suisse du tennis et du padel moderne, forte et ouverte!**

## Vision :

### More.Better.Longer.

#### Swiss Tennis souhaite notamment ...

- offrir un accès plus large au tennis et au padel.
- susciter l'intérêt d'avantage de personnes et entreprises pour le tennis et le padel.
- motiver les personnes à devenir membres de clubs ou à s'y investir bénévolement.
- augmenter les activités et le taux d'occupation dans les centres de tennis et de padel.
- inciter davantage de personnes à s'engager au sein de l'association régionale.
- convaincre davantage de personnes de faire de leur passion du tennis un métier.
- proposer davantage de possibilités de jeu (infrastructures) et organiser davantage de compétitions (tournois, catégories, formats).
- encourager les premières expériences en compétition.
- renforcer la visibilité du tennis en Suisse.

#### Swiss Tennis élargit et renforce sa communauté, notamment en ...

- permettant aux joueuses.deuses de tennis et de padel d'améliorer constamment leur niveau, grâce à des enseignants.es de plus en plus qualifié.e.s.
- améliorant la qualité et le professionnalisme des prestations offertes par les écoles de tennis, les coaches, les fonctionnaires, les AR et leur propre secrétariat.
- améliorant la collaboration avec les organisations partenaires et en définissant et mettant en œuvre des objectifs communs pour renforcer le tennis et le padel.
- développant une couverture médiatique positive, diversifiée et étendue du tennis et du padel.
- rendant les possibilités de jeu plus modernes, accessibles et financièrement viables, partout en Suisse.

#### Grâce à Swiss Tennis, les personnes restent connecté.e.s au tennis et au padel toute leur vie ...

- en étant liées à ce sport de manière active ou passive.
- en restant motivées à pratiquer ces sports.
- en continuant à s'engager pour le sport.
- en étant membres actives d'un club ou fréquentant un centre.
- en participant à la vie associative, que ce soit dans un comité de club, chez Swiss Tennis ou au sein d'une association régionale.
- en consommant du tennis (matches/événements et autres contenus) en direct ou via différents formats médiatiques.

## Valeurs :

### Accès pour tous.tes

- Nous développons le tennis et le padel de manière éthique, ouverte, accessible et respectueuse des ressources. Nous adoptons la même attitude envers nos partenaires internes et externes, que nous impliquons activement.

### Fair-play et inclusion

- Nous promouvons l'égalité des chances, respectons la diversité, défendons un sport propre et vivons la solidarité et l'éthique, sur et en dehors du court.

### Transparence et respect

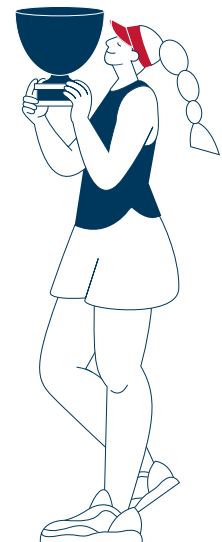
- Nos actions sont transparentes, respectueuses et responsables, aussi bien en interne qu'en externe, au sein de la communauté tennistique comme à l'extérieur, vis-à-vis de notre environnement et de la société.

### Innovation et orientation

- Nous pensons de manière courageuse, cherchons des solutions concrètes et donnons des impulsions pour faire évoluer notre sport.

### Autocritique

- Nous nous remettons en question, restons ouverts à la nouveauté et encourageons cet état d'esprit à tous les niveaux.



## Organes dirigeants de la gestion fédérative, Comité directeur

Nom	Prénom	Fonction	Mandat depuis
Stammbach	René	Président	2006
Jolissaint	Christiane	Présidente adj.	2006
Wipfli Steinegger	Ruth	Vice-Présidente Internationale	2001
Aegerter	Beat	Membre	2015
Bernasconi	Michele	Membre	2014
Bender	Raphaël	Représentant des Associations régionales	2022
Berger	Eric	Représentant des Associations régionales	2022
Brunner	Marc	Représentant des Associations régionales	2008
Canova	Giuseppe	Représentant des Associations régionales	2015
Gutjahr	Diana	Membre	2022
Polentarutti	Roland	Représentant des Associations régionales	2022

### Direction Swiss Tennis

Nom	Prénom	Fonction	% de postes
Flückiger	Stefan	Directeur Directeur Finances/Administration	100%
Blattner	Andreas	Directeur Sport populaire	100%
Bühler	Jürg	Directeur Formation	100%
Greco	Alessandro	Directeur Sport d'élite	100%
Pérez	Sandra	Directrice Communication/Marketing	100%

Collaborateurs Swiss Tennis	Nombre de collaborateurs	% de postes
Employés à temps plein	55	4 575
Apprentis/Stagiaires	5	400
<b>Total</b>	<b>60</b>	<b>4 975</b>

Collaborateurs Swiss Tennis SA	Nombre de collaborateurs	% de postes
Employés à temps plein	8	640
<b>Total</b>	<b>8</b>	<b>640</b>

Organe de révision et réviseur du groupe	Début du mandat
Ernst & Young SA, Berne	2001
Michel Wälchli (responsable du mandat)	2019

### Comité de révision

Nom	Prénom	Fonction	Mandat depuis
Bregnard	Pascal	Président	2017
Schläpfer	Patrick	Membre	2022

### Sont considérées comme personnes/organisation proches:

Les collaborateurs de Swiss Tennis et Swiss Tennis SA, les membres du Comité directeur

### Description des prestations fournies en relation avec les objectifs définis

Les prestations fournies en relation avec les objectifs définis sont commentées en détail dans le rapport d'activités 2025 de Swiss Tennis.

# Bilan consolidé au 31 décembre 2025

## ACTIF

	Commentaires	31.12.2025 CHF	%	31.12.2024 CHF	%
<b>Actifs circulants</b>					
Liquidités	A.1	4 699 963.29	23.6	4 951 080.36	24.4
Créances	A.2	206 876.24	1.1	191 423.76	1.0
Stocks de marchandises		146 000.00	0.7	128 000.00	0.6
Actifs de régularisation	A.3	716 929.28	3.6	835 674.01	4.1
<b>Total des actifs circulants</b>		<b>5 769 768.81</b>	<b>29.0</b>	<b>6 106 178.13</b>	<b>30.1</b>
<b>Actifs immobilisés</b>					
Immobilisations corporelles	A.4	319 280.00	1.6	264 320.00	1.3
Immobilisations corporelles immobilières	A.5.3	6 670 571.34	33.5	6 912 680.00	34.1
Swiss Tennis House	A.5.2	1 072 000.00	5.4	1 112 000.00	5.5
Swiss Tennis Arena	A.5.1	5 071 000.00	25.4	5 234 000.00	25.8
Immobilisations financières/Prêts à des tiers		430 000.00	2.2	0.00	0.0
Immobilisations incorporelles	A.6	582 400.00	2.9	650 200.00	3.2
<b>Total des actifs immobilisés</b>		<b>14 145 251.34</b>	<b>71.0</b>	<b>14 173 200.00</b>	<b>69.9</b>
<b>TOTAL ACTIF</b>		<b>19 915 020.15</b>	<b>100.0</b>	<b>20 279 378.13</b>	<b>100.0</b>

**PASSIF**

	Commentaires	31.12.2025 CHF	%	31.12.2024 CHF	%
<b>Fonds tiers</b>					
Dettes à court terme	A.7	329 516.08	1.7	447 989.31	2.2
Passifs de régularisation	A.8	427 720.83	2.1	470 201.15	2.3
Capitaux étrangers à court terme		757 236.91	3.8	918 190.46	4.5
Emprunts à long terme	A.9	5 263 720.00	26.4	5 623 000.00	27.7
Provisions	A.10	241 000.00	1.2	213 000.00	1.1
Capitaux étrangers à long terme		5 504 720.00	27.6	5 836 000.00	28.8
<b>Total fonds tiers</b>		<b>6 261 956.91</b>	<b>31.4</b>	<b>6 754 190.46</b>	<b>33.3</b>
<b>Capital de l'organisation</b>					
Capital lié		5 751 345.00	28.9	5 658 120.00	27.9
Capital libre		7 901 718.24	39.7	7 867 067.67	38.8
<b>Total capital de l'organisation</b>		<b>13 653 063.24</b>	<b>68.6</b>	<b>13 525 187.67</b>	<b>66.7</b>
<b>TOTAL PASSIF</b>		<b>19 915 020.15</b>	<b>100.0</b>	<b>20 279 378.13</b>	<b>100.0</b>

# Comptes consolidés de résultat 2025

	Commentaires	2025 CHF	%	2024 CHF	%
<b>Total produits d'exploitation</b>	A.11	<b>14 893 480.69</b>		<b>14 914 318.64</b>	
Sport d'élite	A.12	-3 519 048.64	32.8	-3 809 674.58	34.1
Swiss Tennis Academy	A.12	-620 417.55	5.8	-624 043.44	5.6
Sport de compétition juniors	A.13	-1 283 020.32	12.0	-1 279 639.84	11.5
Sport populaire	A.14	-1 133 391.63	10.6	-997 849.61	8.9
Formation de base et continue	A.15	-1 190 161.46	11.1	-1 216 767.02	10.9
Informatique	A.16	-525 763.76	4.9	-641 165.41	5.7
Padel	A.17	-281 976.51	2.6	-226 833.00	2.0
Marketing/Sponsoring/Communication	A.18	-1 492 164.31	13.9	-1 632 953.03	14.6
Exploitation Swiss Tennis SA	A.19	-673 306.65	6.3	-751 457.98	6.7
<b>Total charges sectorielles</b>		<b>-10 719 250.83</b>	<b>100.0</b>	<b>-11 180 383.91</b>	<b>100.0</b>
Frais de personnel administratif		-1 346 647.47		-1 293 809.56	
Frais de voyages et de représentation/organes fédératifs		-890 907.29		-899 220.11	
Autres charges d'exploitation		-685 230.77		-701 813.20	
<b>Résultat de l'exercice avant intérêts, impôts et amortissements (EBITDA)</b>		<b>1 251 444.33</b>	<b>8.4</b>	<b>839 091.86</b>	<b>5.6</b>
Amortissements et corrections de valeurs sur l'actif immobilisé		-891 977.59		-845 118.24	
<b>Résultat de l'exercice avant intérêts et impôts (EBIT)</b>		<b>359 466.74</b>	<b>2.4</b>	<b>-6 026.38</b>	<b>0.0</b>
Produit financier	A.20	0.00		42 705.40	
Frais financiers	A.21	-2 346.56		-3 037.30	
<b>Résultat ordinaire</b>		<b>357 120.18</b>		<b>33 641.72</b>	
Charges hors exploitation	A.22	-227 011.71		-267 757.22	
<b>Résultat de l'exercice avant impôts</b>		<b>130 108.47</b>	<b>0.9</b>	<b>-234 115.50</b>	<b>-1.6</b>
Impôts directs		-2 232.90		-2 731.60	
<b>Résultat de l'exercice avant variation du capital de l'organisation</b>		<b>127 875.57</b>	<b>0.9</b>	<b>-236 847.10</b>	<b>-1.6</b>
Variation du capital lié		-93 225.00		236 880.00	
Variation du capital libre		-34 650.57		-32.90	
<b>Résultat de l'exercice après variation du capital de l'organisation</b>		<b>0.00</b>		<b>0.00</b>	

# Comptes consolidés des flux de trésorerie 2025

	Commentaires	2025 CHF	2024 CHF
<b>Résultat annuel avant intérêts sur le capital de l'organisation</b>		<b>127 875.57</b>	<b>-236 847.10</b>
Amortissements et réévaluations immobilisations corporelles	A.4	90 178.00	87 256.00
Amortissements et réévaluations immeubles	A.5.1/A.5.2/A.5.3	464 000.00	452 462.38
Amortissements et réévaluations immobilisations incorporelles	A.6	337 800.00	305 400.00
Modification créances	A.2	-15 452.45	74 400.74
Modification stocks		-18 000.00	1 000.00
Modification actifs de régularisation		118 744.73	228 197.94
Modification autres dettes à court terme		-118 473.23	-63 823.56
Modification passifs de régularisation		-42 480.32	-4 305 347.31
Modification provisions	A.10	28 000.00	6 500.00
<b>Total flux de trésorerie résultant des activités opérationnelles</b>		<b>972 192.30</b>	<b>-3 450 800.91</b>
<b>Flux trésorerie résultant des activités d'investissement</b>			
Investissements en biens corporels	A.4	-145 138.00	-39 216.00
Investissements immobiliers	A.5.1/A.5.2/A.5.3	-18 891.34	-530 504.11
Investissements en biens incorporels	A.6	-270 000.00	-170 000.00
Investissements immobilisations financières		-430 000.00	0.00
<b>Total flux trésorerie résultant des activités d'investissement</b>		<b>-864 029.34</b>	<b>-739 720.11</b>
<b>Flux trésorerie résultant des activités de financement</b>			
Remboursement des engagements à long terme	A.9	-359 280.00	-359 280.00
<b>Total flux trésorerie résultant de l'activité de financement</b>		<b>-359 280.00</b>	<b>-359 280.00</b>
<b>Modification du fonds «liquidités et moyens proches des liquidités»</b>		<b>-251 117.04</b>	<b>-4 549 801.02</b>
<b>Evolution du fonds «liquidités et moyens proches des liquidités»</b>			
Etat du fonds «liquidités et moyens proches des liquidités» en début d'exercice		4 951 080.36	9 500 881.38
Modifications nettes du fonds «liquidités et moyens proches des liquidités»		-251 117.04	-4 549 801.02
<b>Etat du fonds «liquidités et moyens proches des liquidités» en fin d'exercice</b>	A.1	<b>4 699 963.32</b>	<b>4 951 080.36</b>

# Déclaration Capital de l'organisation

2024	Etat au 01.01.2024	Ventilation	Utilisations	Etat au 31.12.2024
<b>Capital lié</b>	<b>5 895 000.00</b>	<b>220 620.00</b>	<b>-457 500.00</b>	<b>5 658 120.00</b>
Fonds 2700	288 000.00	–	–	288 000.00
Fonds 2702	4 357 000.00	100 500.00	-457 500.00	4 000 000.00
Fonds 2703	1 250 000.00	–	–	1 250 000.00
Fonds 2706	–	120 120.00	–	120 120.00
<b>Capital libre</b>	<b>7 867 034.77</b>	<b>32.90</b>	<b>–</b>	<b>7 867 067.67</b>
<b>Capital de l'organisation</b>	<b>13 762 034.77</b>	<b>220 652.90</b>	<b>-457 500.00</b>	<b>13 525 187.67</b>

2025	Etat au 01.01.2025	Ventilation	Utilisations	Etat au 31.12.2025
<b>Capital lié</b>	<b>5 658 120.00</b>	<b>245 815.62</b>	<b>-152 590.62</b>	<b>5 751 345.00</b>
Fonds 2700	288 000.00	–	–	288 000.00
Fonds 2702	4 000 000.00	152 590.62	-152 590.62	4 000 000.00
Fonds 2703	1 250 000.00	–	–	1 250 000.00
Fonds 2706	120 120.00	93 225.00	–	213 345.00
<b>Capital libre</b>	<b>7 867 067.67</b>	<b>34 650.57</b>	<b>–</b>	<b>7 901 718.24</b>
<b>Capital de l'organisation</b>	<b>13 525 187.67</b>	<b>280 466.19</b>	<b>-152 590.62</b>	<b>13 653 063.24</b>

## Fonds 2700: Swiss Tennis SA

Sous le nom «Fonds Swiss Tennis SA», un fonds a été constitué dans les comptes de Swiss Tennis pour le financement d'éventuelles pertes de la société Swiss Tennis SA. Conformément au règlement, ce fonds est alimenté par les remboursements de créances résultant des prêts aux anciens centres de performance. Le capital de ce fonds ne peut être utilisé à d'autres fins que le financement d'éventuelles pertes de la société Swiss Tennis SA.

## Fonds 2702: Sport d'élite/padel

Sous le nom «Fonds Sport d'élite/padel», un fonds a été constitué dans les comptes de Swiss Tennis pour le financement d'éventuelles pertes de la Coupe Davis et de la Billie Jean King Cup. Il est en outre possible de conclure des contrats «p(l)ayback» avec de grands espoirs à la charge du fonds. Par ailleurs, les dépenses initiales (2025-2027) pour le padel peuvent être mises à la charge de ce fonds. Le fonds est alimenté par les bénéfices des événements de la Coupe Davis et/ou de la Billie Jean King Cup, par des remboursements de contrats «p(l)ayback» accordés et par éventuels paiements directs de Swiss Tennis et de tiers. Le capital du fonds peut être utilisé pour financer d'éventuelles pertes issues de la Coupe Davis et de la Billie Jean King Cup, pour financer des contrats «p(l)ayback» et pour financer des dépenses initiales pour le padel.

## Fonds 2703: Sponsoring/Marketing

Sous l'intitulé «Fonds sponsoring/marketing», les comptes de Swiss Tennis comprennent un fonds destiné à couvrir d'éventuelles diminutions de recettes dans le domaine du sponsoring. Il est en outre possible de financer, au moyen de ce fonds, des événements promotionnels propres en faveur du tennis. Le fonds est alimenté par des bénéfices générés par l'organisation elle-même ou des contributions de tiers. L'utilisation du capital de fonds est exclusivement destinée, d'une part, à compenser des pertes de recettes dans le domaine du sponsoring et, d'autre part, à financer (partiellement) des événements promotionnels propres liés au marketing.

## Fonds 2706: Projets des associations régionales

Sous le nom «Fonds projets des associations régionales», un fonds a été constitué dans les comptes de Swiss Tennis pour des projets en faveur des associations régionales. Les projets déposés doivent remplir certains critères et une commission en examine le contenu. Le fonds est alimenté par des versements directs de Swiss Tennis à raison de CHF 250 000.00 par an au maximum en fonction des recettes de licence réalisées. Pour chaque association régionale, la contribution maximale s'élève à CHF 2 500.00 par siège de délégué. Si le montant annuel maximal de CHF 250 000.00 n'est pas utilisé ou ne l'est qu'en partie, un report sur l'année suivante est possible. Si après trois ans, cet argent n'a pas été utilisé intégralement, le solde restant est transféré au fonds «2702 Sport d'élite/padel» et un droit des associations régionales s'éteint. Le capital du fonds est affecté au financement de projets des associations régionales.

# Annexe comptes annuels consolidés au 31 décembre 2025

## A. Détails du bilan au 31 décembre 2025 et du compte de profits et pertes 2025

	31.12.2025 CHF	31.12.2024 CHF
<b>A.1 Liquidités</b>		
Caisse	11 593.45	17 605.00
Postfinance	278 363.41	181 980.93
Banque	4 410 006.43	4 751 494.43
<b>Total Liquidités</b>	<b>4 699 963.29</b>	<b>4 951 080.36</b>
<b>A.2 Créances</b>		
Créances de livraisons et de prestations envers des tiers	85 046.25	107 769.30
Créances de livraisons et de prestations envers des membres	46 380.00	39 565.00
Autres créances à court terme envers des tiers	75 449.99	44 089.46
<b>Total Créances</b>	<b>206 876.24</b>	<b>191 423.76</b>
<b>A.3 Comptes de régularisation actifs</b>		
Paiements anticipés pour les périodes suivantes	380 269.75	57 675.91
Actifs de régularisation délimités envers des tiers	264 923.53	390 455.28
Paiements anticipés pour les projets de revitalisation	0.00	286 427.82
Régularisation fiscale	71 736.00	101 115.00
<b>Total des régularisations d'actifs</b>	<b>716 929.28</b>	<b>835 674.01</b>

## Inventaire des immobilisations corporelles

### A.4. Immobilisations Corporelles (en CHF)

	Machines de bureau/ sys. communicatoin	Mobiliers/ Equipements	Véhicules	Engins fitness et sport	Total
<b>Frais d'acquisition</b>					
<b>Etat au 31 décembre 2023</b>	<b>436 650.00</b>	<b>2 037 653.00</b>	<b>55 315.00</b>	<b>143 678.00</b>	<b>2 673 296.00</b>
Augmentation	–	39 216.00	–	–	39 216.00
Diminution	-5 134.00	–	–	–	-5 134.00
<b>Etat au 31 décembre 2024</b>	<b>431 516.00</b>	<b>2 076 869.00</b>	<b>55 315.00</b>	<b>143 678.00</b>	<b>2 707 378.00</b>
Augmentation	46 167.00	87 270.00	–	11 701.00	145 138.00
Diminution	-87 269.00	–	–	–	-87 269.00
<b>Etat au 31 décembre 2025</b>	<b>390 414.00</b>	<b>2 164 139.00</b>	<b>55 315.00</b>	<b>155 379.00</b>	<b>2 765 247.00</b>
<b>Amortissements cumulés</b>					
<b>Etat au 31 décembre 2023</b>	<b>436 650.00</b>	<b>1 756 493.00</b>	<b>32 115.00</b>	<b>135 678.00</b>	<b>2 360 936.00</b>
Amortissements	–	76 156.00	7 100.00	4 000.00	87 256.00
Diminution	-5 134.00	–	–	–	-5 134.00
<b>Etat au 31 décembre 2024</b>	<b>431 516.00</b>	<b>1 832 649.00</b>	<b>39 215.00</b>	<b>139 678.00</b>	<b>2 443 058.00</b>
Amortissements	15 167.00	62 710.00	7 100.00	5 201.00	90 178.00
Diminution	-87 269.00	–	–	–	-87 269.00
<b>Etat au 31 décembre 2025</b>	<b>359 414.00</b>	<b>1 895 359.00</b>	<b>46 315.00</b>	<b>144 879.00</b>	<b>2 445 967.00</b>
<b>Valeur comptable nette</b>					
Au 31 décembre 2023	–	281 160.00	23 200.00	8 000.00	312 360.00
Au 31 décembre 2024	–	244 220.00	16 100.00	4 000.00	264 320.00
<b>Au 31 décembre 2025</b>	<b>31 000.00</b>	<b>268 780.00</b>	<b>9 000.00</b>	<b>10 500.00</b>	<b>319 280.00</b>

**A.5 Immobilisations corporelles immobilières / A.6. Immobilisations incorporelles (en CHF)**

	A.5.1 Swiss Tennis Arena	A.5.2 Swiss Tennis House	A.5.3 Immobilier/ Install.de tennis	A.6 Biens incorporels
<b>Frais d'acquisition</b>				
<b>Etat au 31 décembre 2023</b>	<b>7 987 136.00</b>	<b>5 227 764.00</b>	<b>12 566 216.27</b>	<b>3 448 527.00</b>
Augmentation	-	-	530 504.11	170 000.00
Diminution	-	-	-	-106 194.00
<b>Etat au 31 décembre 2024</b>	<b>7 987 136.00</b>	<b>5 227 764.00</b>	<b>13 096 720.38</b>	<b>3 512 333.00</b>
Augmentation	-	-	18 891.34	270 000.00
Diminution	-	-	-	-195 319.00
<b>Etat au 31 décembre 2025</b>	<b>7 987 136.00</b>	<b>5 227 764.00</b>	<b>13 115 611.72</b>	<b>3 587 014.00</b>
<b>Amortissements cumulés</b>				
<b>Etat au 31 décembre 2023</b>	<b>2 590 136.00</b>	<b>4 075 764.00</b>	<b>5 934 578.00</b>	<b>2 662 927.00</b>
Amortissements	163 000.00	40 000.00	249 462.38	305 400.00
Diminution	-	-	-	-106 194.00
<b>Etat au 31 décembre 2024</b>	<b>2 753 136.00</b>	<b>4 115 764.00</b>	<b>6 184 040.38</b>	<b>2 862 133.00</b>
Amortissements	163 000.00	40 000.00	261 000.00	337 800.00
Diminution	-	-	-	-195 319.00
<b>Etat au 31 décembre 2025</b>	<b>2 916 136.00</b>	<b>4 155 764.00</b>	<b>6 445 040.38</b>	<b>3 004 614.00</b>
<b>Valeur comptable nette</b>				
Au 31 décembre 2023	5 397 000.00	1 152 000.00	6 631 638.27	785 600.00
Au 31 décembre 2024	5 234 000.00	1 112 000.00	6 912 680.00	650 200.00
<b>Au 31 décembre 2025</b>	<b>5 071 000.00</b>	<b>1 072 000.00</b>	<b>6 670 571.34</b>	<b>582 400.00</b>

	31.12.2025 CHF	%	31.12.2024 CHF	%
<b>A.7 Dettes à court terme</b>				
Dettes de livraisons et de prestations envers des tiers	228 637.48	69.4	291 092.45	65.0
Autres dettes à court terme envers des tiers	100 878.60	30.6	156 896.86	35.0
<b>Total dettes à court terme</b>	<b>329 516.08</b>	<b>100.0</b>	<b>447 989.31</b>	<b>100.0</b>
<b>A.8 Comptes de régularisation passifs</b>				
Recettes facturées pour des périodes ultérieures	224 827.30	52.6	132 410.14	28.2
Régularisation pour factures à payer	193 856.98	45.3	137 750.76	29.3
Régularisation PR suprarégionale/contributions de soutien	0.00	0.0	180 000.00	38.3
Régularisation contributions publiques	9 000.00	2.1	20 000.00	4.2
Régularisation fiscale	36.55	0.0	40.25	0.0
<b>Total des régularisations de passifs</b>	<b>427 720.83</b>	<b>100.0</b>	<b>470 201.15</b>	<b>100.0</b>
<b>A.9 Capitaux étrangers à long terme</b>				
Dettes tiers portant intérêts				
Emprunt hyp. terrain Bienne	1 370 000.00	26.0	1 370 000.00	24.4
Prêt hyp. Swiss Tennis House	1 050 000.00	19.9	1 200 000.00	21.3
Prêt hyp. Swiss Tennis Arena	2 625 000.00	49.9	2 725 000.00	48.5
<b>Total dettes tiers portant intérêts</b>	<b>5 045 000.00</b>	<b>95.8</b>	<b>5 295 000.00</b>	<b>94.2</b>
Autres dettes tiers				
Emprunt Canton de Berne (LIM)	109 360.00	2.1	164 000.00	2.9
Emprunt Confédération (LIM)	109 360.00	2.1	164 000.00	2.9
<b>Total dettes tiers portant intérêts</b>	<b>218 720.00</b>	<b>4.2</b>	<b>328 000.00</b>	<b>5.8</b>
<b>Total capitaux étrangers à long terme</b>	<b>5 263 720.00</b>	<b>100.0</b>	<b>5 623 000.00</b>	<b>100.0</b>

Primes d'ancienneté  
(Swiss Tennis + Swiss Tennis SA) Total

#### A.10 Tableau des provisions

Etat au 31 décembre 2023	206 500.00	206 500.00
- Constitution	45 790.00	45 790.00
- Utilisation	-39 290.00	-39 290.00
Etat au 31 décembre 2024	213 000.00	213 000.00
- Constitution	68 390.00	68 390.00
- Utilisation	-40 390.00	-40 390.00
<b>Etat au 31 décembre 2025</b>	<b>241 000.00</b>	<b>241 000.00</b>

	2025 CHF	%	2024 CHF	%
<b>A.11 Produit d'exploitation</b>				
Cotisations des membres	7 095 274.11	47.6	7 030 081.81	47.1
Partenaires et sponsors	2 100 859.38	14.1	1 820 719.96	12.2
Contributions publiques	2 042 038.70	13.7	2 432 438.20	16.3
Coupe Davis et Billie Jean King Cup	520 483.87	3.5	702 166.29	4.7
Sport d'élite	479 361.40	3.2	343 913.19	2.3
Swiss Tennis Academy	795 362.52	5.3	841 133.71	5.6
Formation de base et continue	820 695.54	5.5	723 685.13	4.9
Padel	24 126.28	0.2	15 505.01	0.1
Matériel/marchandisage	6 031.15	0.0	3 289.40	0.0
Restaurant	394 529.16	2.7	448 520.14	3.0
Commercialisation courts	54 297.60	0.4	69 241.65	0.5
Fitness	- 2 397.80	0.0	- 2 397.80	0.0
Produits d'exploitation divers	562 818.78	3.8	486 021.95	3.3
<b>Total Produit d'exploitation</b>	<b>14 893 480.69</b>	<b>100.0</b>	<b>14 914 318.64</b>	<b>100.0</b>
<b>Charges sectorielles directes</b>				
<b>A.12 Sport d'élite</b>				
Coupe Davis et Billie Jean King Cup	735 755.01	17.8	1 182 179.35	26.7
Entraînement CN	1 202 722.24	29.1	1 094 807.33	24.7
Coaches CN	1 365 749.62	32.9	1 168 783.59	26.3
Gestion du secteur CN	218 558.36	5.3	212 397.82	4.8
Charges du secteur CN	437 815.49	10.6	469 719.61	10.6
Projects	0.00	0.0	148 655.36	3.3
Médecine du sport CN	31 222.22	0.8	29 602.22	0.7
Swiss Tennis Academy	701 536.05	16.9	704 000.54	15.9
Prestations au sein du Groupe	-553 892.80	-13.4	-576 427.80	-13.0
<b>Total Sport d'élite</b>	<b>4 139 466.19</b>	<b>100.0</b>	<b>4 433 718.02</b>	<b>100.0</b>
<b>A.13 Sport de compétition juniors</b>				
Compétitions juniors	104 245.21	8.1	114 192.61	8.9
Gestion du secteur juniors	1 028 605.06	80.2	1 058 951.18	82.8
Charges du secteur juniors	182 433.65	14.2	147 087.75	11.5
Prestations au sein du Groupe	-32 263.60	-2.5	-40 591.70	-3.2
<b>Total Sport de compétition juniors</b>	<b>1 283 020.32</b>	<b>100.0</b>	<b>1 279 639.84</b>	<b>100.0</b>

	2025 CHF	%	2024 CHF	%
<b>A.14 Sport populaire</b>				
Interclubs	276 175.14	24.4	218 993.98	21.9
Tournois/Compétition	318 568.68	28.1	306 055.73	30.7
Charges du secteur Sport populaire	550 059.01	48.5	480 081.80	48.1
Prestations au sein du Groupe	-11 411.20	-1.0	-7 281.90	-0.7
<b>Total Sport populaire</b>	<b>1 133 391.63</b>	<b>100.0</b>	<b>997 849.61</b>	<b>100.0</b>
<b>A.15 Formation de base et continue</b>				
Formation de base et continue	564 250.92	47.4	531 265.86	43.7
Gestion du secteur Formation	2 954.97	0.2	2 192.09	0.2
Charges du secteur Formation	715 378.97	60.1	755 843.97	62.1
Prestations au sein du Groupe	-92 423.40	-7.7	-72 534.90	-6.0
<b>Total Formation</b>	<b>1 190 161.46</b>	<b>100.0</b>	<b>1 216 767.02</b>	<b>100.0</b>
<b>A.16 Informatique</b>				
Service informatique	274 990.52	52.3	270 558.92	42.2
Charges du secteur Informatique	250 970.84	47.7	371 693.49	58.0
Prestations au sein du Groupe	-197.60	0.0	-1 087.00	-0.2
<b>Total Informatique</b>	<b>525 763.76</b>	<b>100.0</b>	<b>641 165.41</b>	<b>100.0</b>
<b>A.17 Padel</b>				
Tournois/Formation	50 274.74	17.8	22 479.27	9.9
Charges du secteur Padel	234 460.07	83.1	206 665.13	91.1
Prestations au sein du Groupe	-2 758.30	-0.9	-2 311.40	-1.0
<b>Total Padel</b>	<b>281 976.51</b>	<b>100.0</b>	<b>226 833.00</b>	<b>100.0</b>
<b>A.18 Communication/Marketing/Sponsoring</b>				
Promotion/Communication	90 310.25	6.0	149 885.57	9.2
Sponsoring	356 724.86	23.9	310 402.18	19.0
Gestion du secteur Marketing	0.00	0.0	6 449.89	0.4
Charges du secteur Marketing	1 048 599.80	70.3	1 169 106.09	71.6
Prestations au sein du Groupe	-3 470.60	-0.2	-2 890.70	-0.2
<b>Total Communication/Marketing/Sponsoring</b>	<b>1 492 164.31</b>	<b>100.0</b>	<b>1 632 953.03</b>	<b>100.0</b>
<b>A.19 Exploitation Swiss Tennis SA</b>				
Restaurant	638 426.12	94.8	724 632.92	96.4
Commercialisation courts	23 880.53	3.6	15 825.06	2.1
Fitness	11 000.00	1.6	11 000.00	1.5
<b>Total Exploitation Swiss Tennis SA</b>	<b>673 306.65</b>	<b>100.0</b>	<b>751 457.98</b>	<b>100.0</b>

	2025 CHF	%	2024 CHF	%
<b>A.20 Produit financier</b>				
Produit des intérêts	0.00	0.0	42 705.40	100.0
<b>Total Produit financier</b>	<b>0.00</b>	<b>0.0</b>	<b>42 705.40</b>	<b>100.0</b>
<b>A.21 Frais financiers</b>				
Intérêts banque/CP/frais	2 346.56	100.0	3 037.30	100.0
<b>Total Frais financiers</b>	<b>2 346.56</b>	<b>100.0</b>	<b>3 037.30</b>	<b>100.0</b>
<b>A.22 Charges hors exploitation</b>				
Correction déduction impôt préalable TVA	227 011.71	100.00	267 757.22	100.00
<b>Total Charges hors exploitation</b>	<b>227 011.71</b>	<b>100.0</b>	<b>267 757.22</b>	<b>100.0</b>
<b>Charges de personnel</b>				
Les rémunérations versées au comité directeur englobent les honoraires et les jetons de présence				
Indemnités versées au comité directeur	344 700.00		334 450.00	
Les rémunérations versées aux collaborateurs englobent tous les coûts salariaux pertinents				
Rémunérations versées à la direction du secrétariat	1 087 600.00		1 176 425.00	
<b>Charges de personnel</b>				
Charges salariales	6 236 419.40		6 309 663.05	
Prestations des assurances sociales	-84 436.65		-122 291.10	
Charges d'assurances sociales	388 950.95		377 687.65	
Charges LPP	387 237.95		377 084.20	
<b>Total Charges de personnel</b>	<b>6 928 171.65</b>		<b>6 942 143.80</b>	
<b>Actifs mis en gage pour garantir les dettes propres</b>				
Valeur comptable immobilier	12 813 571.34		13 258 680.00	
Hypothèques sollicitées	5 045 000.00		5 295 000.00	

## B. Résumé des principes essentiels régissant la présentation des comptes

### Principes généraux de présentation des comptes

Les comptes annuels consolidés se fondent sur les dispositions du Code des obligations suisse et les recommandations relatives à la présentation des comptes Swiss GAAP RPC (incl. RPC 21).

Les comptes annuels reposent sur les chiffres économiques et reflètent l'image fidèle du patrimoine et de la situation financière (la dénommée true and fair view). Les comptes annuels sont établis dans l'hypothèse de la continuation des activités de l'organisation.

Le comité directeur a approuvé les comptes annuels consolidés le 10.04.2026.

Les montants présentés dans les comptes sont libellés en francs suisses (CHF).

Les principes essentiels régissant la présentation des comptes sont expliqués ci-après.

### Cercle consolidé

Le groupe Swiss Tennis se compose de l'association Swiss Tennis, Bienne, de la société Swiss Tennis SA (100% capital et des droits de vote), Bienne, et de la fondation Swiss Tennis, Bienne, qui sont entièrement consolidées.

### Consolidation du capital

Les comptes consolidés englobent les comptes annuels de l'association Swiss Tennis, ainsi que de toutes les filiales. La consolidation obéit aux critères suivants:

- Lorsque l'association Swiss Tennis détient une participation majoritaire dans une société ou la domine, la consolidation est intégrale. La méthode anglo-saxonne (Purchase Method) est pratiquée, ce qui signifie que l'on déduit du capital soumis à consolidation la valeur d'acquisition au moment de l'achat.

### Généralités

Le jour référence pour toutes les entreprises du Groupe est le 31 décembre. Conformément à la décision des organes compétents, l'exercice correspond à l'année civile.

### Liquidités

Les liquidités englobent la trésorerie de caisse, les chèques immédiatement encaissables, les avoirs en compte postal et bancaire, ainsi que les placements à terme avec une échéance jusqu'à trois mois.

### Créances

Les créances ont été évaluées à leur valeur nominale, moins les rectifications de valeur nécessaires pour les créances menacées.

### Prévoyance professionnelle

Les salariés et les bénéficiaires de rentes perçoivent des prestations de prévoyance en faveur du personnel ou des rentes de vieillesse qui sont versées en conformité avec les autres prescriptions. Swiss Tennis est

affiliée à la fondation collective d'AXA Winterthur et ne répond pas des risques elle-même. Le degré de couverture correspondant est positif et il n'existe ni avantage économique ni obligation économique. Les prestations de prévoyance sont financées par les cotisations des employeurs et des salariés.

### Immobilisations corporelles

Les immobilisations corporelles sont inscrites au prix d'achat, moins les amortissements cumulés. Les investissements à partir de CHF 3'000 représentant une valeur ajoutée sont activés comme immobilisations corporelles. Les frais de réparation et d'entretien sont imputés directement au compte de profits et pertes. Les amortissements sont linéaires et se basent sur les durées utiles anticipées que voici:

Immeuble	40 ans
Installations de tennis	30 ans
Installations techniques	25 ans
Matériel IT	3 ans
Logiciel IT	5 ans
Meubles/Equipements	8 ans
Machines de bureau/Systèmes de communication	5 ans
Véhicules	5 ans
Engins fitness et sport	8 ans

### Dévalorisation des immobilisations

Le maintien de la valeur des immobilisations a été examiné au jour de référence du bilan. Lorsque la valeur comptable est supérieure à la valeur réalisable, il en résulte une détérioration de la valeur dont nous avons tenu compte sous forme d'un amortissement exceptionnel approprié.

### Immobilisations financières

Les titres que nous détenons aux fins d'un placement à long terme ont été évalués à leur valeur d'achat ou à la valeur du marché lorsque celle-ci est inférieure. Les autres immobilisations financières ont été saisies à la valeur nominale, diminuée des rectifications de valeur nécessaires pour les immobilisations financières menacées.

### Immobilisations incorporelles

Les immobilisations incorporelles achetées sont portées au bilan au prix d'achat, moins les amortissements cumulés. Les amortissements sont linéaires et calculés par le biais de la valeur utile estimée. Les immobilisations incorporelles issues du fruit de notre propre travail ne sont pas activées et imputées au compte de profits et pertes en conséquence.

### Dettes

Les dettes sont saisies à leur valeur nominale.

### Provisions

Les provisions ont été saisies lorsqu'un événement a généré une dette dans le passé dont le montant et/ou l'échéance sont incertains mais approximativement connus.

### Publiques

Les montants perçus de Swiss Olympic sont présentées séparément dans le produit d'exploitation et doivent être affectées aux institutions suivantes :

SFS	CHF	1 062 329.70
OFSPPO	CHF	979 709.00
Total	CHF	2 042 038.70

Contributions reçues concernant les projets de revitalisation :

Numérisation	CHF	499 886.00
Match Up	CHF	207 891.00
École de tennis	CHF	127 890.00
Club/Center Support	CHF	179 956.00
Total	CHF	1 015 623.00

# Rapport de l'auditeur des comptes consolidés

Au Comité directeur  
de l'association Swiss Tennis, Bienne

Berne, le 10 avril 2026

Conformément au mandat qui nous a été confié, nous avons procédé à un examen succinct des comptes consolidés (bilan consolidés, comptes consolidés de résultat, comptes consolidés des flux trésorerie, déclaration organisation / capitaux propres et annexe, pages 14 à 27) de l'association Swiss Tennis pour l'exercice arrêté au 31 décembre 2025. Conformément à Swiss GAAP RPC 21, les informations contenues dans le rapport de performance ne sont soumises à aucune obligation de vérification par l'auditeur.

La responsabilité de l'établissement des comptes consolidés conformément aux Swiss GAAP RPC incombe au Comité directeur alors que notre mission consiste à émettre un rapport sur ces comptes annuels sur la base de notre review (examen succinct). Nous avons effectué notre examen succinct selon la Norme d'audit suisse 910

Review (examen succinct) d'états financiers. Cette norme requiert que l'examen succinct soit planifié et réalisé en vue d'obtenir une assurance modérée que les comptes annuels ne comportent pas d'anomalie significative. Un examen succinct comporte essentiellement des entretiens avec le personnel de la société et des procédures analytiques appliquées aux données financières des comptes annuels. Il fournit donc un niveau d'assurance moins élevé qu'un audit. Nous avons effectué un examen succinct et non un audit et, en conséquence, nous n'exprimons donc pas d'opinion d'audit.

Lors de notre examen succinct, nous n'avons pas relevé de faits qui nous laissent à penser que les comptes consolidés ne donnent pas une image fidèle du patrimoine, de la situation financière et des résultats, conformément aux Swiss GAAP RPC.



**Michel Wälchli**  
(Qualified Signature)  
Expert-réviseur agréé  
(Réviseur responsable)



**Teresa Rasch**  
(Qualified Signature)  
Master of Arts

# Planification 2026 à 2029

toutes les données en MCHF

	Budget 2025	Effectif 2025	Budget 2026	Budget 2027	Planification 2028	Planification 2029
Taxes sur les courts	2 547.50	2 436.92	2 555.00	2 470.00	2 490.00	2 490.00
Taxes de base	390.00	385.28	402.50	405.00	410.00	420.00
Taxes des équipes IC	447.50	446.40	449.00	454.00	456.00	459.00
Taxes des licences	3 816.50	3 826.68	3 834.00	3 847.00	3 900.00	3 952.00
Partenaires et sponsors	2 653.00	2 073.11	2 165.00	2 405.00	2 405.00	2 405.00
Contributions publiques	2 050.00	2 042.04	1 950.00	1 950.00	1 950.00	1 950.00
Coupe Davis et Billie Jean King Cup	40.00	520.48	30.00	20.00	20.00	20.00
Produits Sport d'élite	355.00	477.86	365.00	435.00	435.00	435.00
Produits Swiss Tennis Academy	978.00	795.37	928.00	928.00	928.00	928.00
Produits formation de base et continue	678.00	820.70	718.00	1 028.00	1 038.00	1 048.00
Produits d'exploitation divers	515.50	601.58	535.50	595.50	605.50	615.50
Ventes matériel/marchandisage	0.00	6.03	5.00	5.00	5.00	5.00
<b>Total produits d'exploitation</b>	<b>14 471.00</b>	<b>14 432.45</b>	<b>13 937.00</b>	<b>14 542.50</b>	<b>14 642.50</b>	<b>14 727.50</b>
Coupe Davis et Billie Jean King Cup	-10.00	-735.76	-10.00	-10.00	-10.00	-10.00
Sport d'élite	-3 216.00	-3 256.07	-3 156.00	-3 265.00	-3 322.00	-3 280.00
Swiss Tennis Academy	-775.00	-701.54	-766.00	-766.00	-771.00	-777.00
Sport de compétition juniors	-1 369.00	-1 279.28	-1 282.00	-1 282.00	-1 285.00	-1 287.00
Sport populaire	-1 148.50	-1 144.80	-1 249.00	-1 281.00	-1 294.00	-1 307.00
Formation de base et continue	-1 219.50	-1 282.59	-1 257.00	-1 573.00	-1 574.00	-1 574.00
Padel	-485.00	-284.74	-388.00	-493.00	-529.00	-559.00
Informatique	-646.50	-525.96	-629.00	-608.00	-613.00	-613.00
Communication/Marketing	-675.50	-836.18	-1 047.00	-1 000.00	-1 007.00	-1 014.00
Sponsoring	-1 288.00	-659.45	-563.00	-726.00	-726.00	-726.00
<b>Total charges sectorielles</b>	<b>-10 833.00</b>	<b>-10 706.37</b>	<b>-10 347.00</b>	<b>-11 004.00</b>	<b>-11 131.00</b>	<b>-11 147.00</b>
Administration/frais de personnel	-1 044.00	-1 160.49	-1 057.00	-1 056.00	-1 062.00	-1 069.00
Frais voyages/représ./org. féd.	-990.00	-890.91	-970.00	-910.00	-910.00	-910.00
Charges matérielles	-631.00	-624.72	-618.00	-582.00	-582.00	-582.00
<b>Résultat de l'ex. av.int.,impôts et am. (EBITDA)</b>	<b>973.00</b>	<b>1 049.96</b>	<b>945.00</b>	<b>990.50</b>	<b>957.50</b>	<b>1 019.50</b>
Amortissements et corr. de valeurs sur des pos. de l'actif immobilisé	-698.10	-688.94	-698.00	-730.00	-692.00	-718.00
<b>Bénéfice avant intérêts et impôts (EBIT)</b>	<b>274.90</b>	<b>361.02</b>	<b>247.00</b>	<b>260.50</b>	<b>265.50</b>	<b>301.50</b>
Résultat financier	7.00	-1.84	2.00	-3.00	-3.00	-3.00
Charges hors exploitation	-225.00	-218.89	-225.00	-225.00	-225.00	-225.00
<b>Résultat de l'exercice avant impôts</b>	<b>56.90</b>	<b>140.29</b>	<b>24.00</b>	<b>32.50</b>	<b>37.50</b>	<b>73.50</b>
Impôts directs	-20.00	-0.96	-5.00	-5.00	-5.00	-5.00
<b>Résultat de l'ex. av. variation des fonds</b>	<b>36.90</b>	<b>139.33</b>	<b>19.00</b>	<b>27.50</b>	<b>32.50</b>	<b>68.50</b>
Variation du capital lié	0.00	-93.22	0.00	0.00	0.00	0.00
Variation du capital libre	-36.90	-46.11	-19.00	-27.50	-32.50	-68.50
<b>Résultat de l'ex. après var. des fonds propres</b>	<b>0.00</b>	<b>0.00</b>	<b>0.00</b>	<b>0.00</b>	<b>0.00</b>	<b>0.00</b>



# SPORT

*Vous êtes la Loterie Romande*



**LOTERIE  
ROMANDE**

**JOUER, C'EST AUSSI SOUTENIR.  
GRÂCE À VOUS, EN 2025, LA LOTERIE ROMANDE DISTRIBUE  
258,2 MILLIONS DE FRANCS À L'ACTION SOCIALE, AU SPORT,  
À LA CULTURE ET À L'ENVIRONNEMENT.**



Retrouvez tous les bénéficiaires

**Mit uns  
gewinnt  
der  
Sport.**



**Swisslos fördert jede Facette der Schweiz**

Mit unserem Gewinn von rund 500 Millionen Franken unterstützen wir Jahr für Jahr über 20'000 gemeinnützige Projekte aus Kultur, Sport, Umwelt und Sozialem. Mehr auf [swisslos.ch/guterzweck](https://www.swisslos.ch/guterzweck)

**SWISSLOS**  
**Unsere Lotterie**

*swisstennis* 

**Swiss Tennis**  
Allée Roger-Federer 1  
Case postale  
2501 Bienne

[info@swisstennis.ch](mailto:info@swisstennis.ch)  
+41 32 344 07 07

**swiss  
tennis  
.ch**